


<p>DZIAŁ ZAMÓWIENÍ PUBLICZNYCH UNIwersYTETU JagIELLOŃSKIEGO ul. Gołębia 6/2, 31-007 Kraków tel. +4812-432-44-50, faks +4812-432-44-51 lub +4812-663-39-14; e-mail: bzp@uj.edu.pl www.uj.edu.pl http://zamowienia.uj.edu.pl/ogloszenia.php</p>	
--	---



**INNOWACYJNA
GOSPODARKA**
NARODOWA STRATEGIA SPÓJNOŚCI

UNIA EUROPEJSKA
EUROPEJSKI FUNDUSZ
ROZWOJU REGIONALNEGO



**Zamówienie jako Projekt jest współfinansowane przez Unię Europejską ze środków Europejskiego Funduszu Rozwoju Regionalnego i z budżetu państwa w ramach Programu Operacyjnego Innowacyjna Gospodarka, lata 2007-2013, Projekt nr POIG.02.01.00-12-213/09
pn. /Narodowe Centrum Promieniowania Elektromagnetycznego dla Celów Badawczych/
Priorytet 2. Infrastruktura sfery B+R
Działanie 2.1. Rozwój ośrodków o wysokim potencjale badawczym**

Kraków, dnia 30 października 2014r.

Specyfikacja i zaproszenie do składania ofert zwane dalej „Zaproszeniem” lub „Z”

1) Nazwa (firma) oraz adres Zamawiającego.

1. Uniwersytet Jagielloński, ul. Gołębia 24, 31-007 Kraków.
2. Jednostka prowadząca sprawę:
 - 2.1 Dział Zamówień Publicznych UJ, ul. Gołębia 6/2, 31-007 Kraków;
 - 2.1.1 tel. +4812-432-44-50; faks +4812-432-44-51 lub +4812-663-39-14;
 - 2.1.2 e-mail: bzp@uj.edu.pl
 - 2.1.3 strona internetowa: www.uj.edu.pl
 - 2.1.4 miejsce publikacji ogłoszeń i informacji:
<http://zamowienia.uj.edu.pl/ogloszenia.php>

2) Tryb udzielenia zamówienia.

1. Postępowanie o udzielenie zamówienia z dziedziny nauki prowadzone jest w trybie procedury ogłoszenia zaproszenia do składania ofert w oparciu o przepisy ustawy z dnia 30 kwietnia 2010 r. o zasadach finansowania nauki (Dz. U. z 2010 r. Nr 96, poz. 615, z późn. zm.), oraz ustawy z dnia 23 kwietnia 1964 r. – Kodeks cywilny (t. j. Dz. U. 2014 poz. 121 z późn. zm.).
2. Do czynności podejmowanych przez Podmiot zamawiający, zwany dalej Zamawiającym i Podmiot zainteresowany, zwany dalej Wykonawcą, w postępowaniu o udzielenie zamówienia stosuje się zapisy opisane w niniejszym Zaproszeniu.

3) Opis przedmiotu zamówienia.

1. Przedmiotem postępowania i zamówienia jest wyłonienie Wykonawcy w zakresie zaprojektowania, sprzedaży, dostarczenia i instalacji klatki ołowianej dla dużej stacji pomiarowej ARPES przy synchrotronie SOLARIS w Krakowie.
 - 1.1. Czynności związane z realizacją zamówienia w imieniu Uniwersytetu Jagiellońskiego (Zamawiający) prowadzone będą przez Centrum Promieniowania Synchrotronowego SOLARIS Uniwersytetu Jagiellońskiego (zwane dalej SOLARIS).

- 1.2. Zamówienie jest współfinansowane przez Unię Europejską ze środków Europejskiego Funduszu Rozwoju Regionalnego i z budżetu państwa w ramach Programu Operacyjnego Innowacyjna Gospodarka, lata 2007-2013, Projekt nr POIG.02.01.00-12-213/09 pn. /Narodowe Centrum Promieniowania Elektromagnetycznego dla Celów Badawczych – Etap I/ Priorytet 2. Infrastruktura sfery B+R, Działanie 2.1., Rozwój ośrodków o wysokim potencjale badawczym.
2. Wykonawca musi zapewnić realizację zamówienia w terminie do 31 marca 2015r. w tym dostawę i instalację klatki do 31 stycznia 2015r. Szczegółowe warunki terminy realizacji umowy zawiera wzór umowy poniżej.
3. Wykonawca musi zaoferować przedmiot umowy objęty gwarancją na materiały i osłonność równoważną 5 mm ołowiu, przez okres co najmniej 5 lat liczonych od daty odbioru całości przedmiotu umowy. Wykonawca zobowiązany jest dokładnie określić czas oraz warunki gwarancji w ramach oferty.
4. Wykonawca powinien przedstawić cenę ryczałtową oferty za przedmiot umowy w formie indywidualnej kalkulacji, przy uwzględnieniu wymagań i zapisów Zaproszenia.
5. Wykonawca musi zaoferować przedmiot zamówienia zgodny z wymogami Zamawiającego określonymi w Zaproszeniu.
6. Wykonawca powinien podpisać oraz wypełnić formularz oferty lub złożyć ofertę odpowiadającą jego treści, przy czym może podpisać oraz dołączyć do oferty wzór umowy, stanowiące integralną część Zaproszenia.
7. Szczegółowy opis przedmiotu zamówienia zawierający elementy składowe o następujących minimalnych parametrach i wymaganiach technicznych oraz funkcjonalnych w odniesieniu do całości zamówienia zawiera załącznik nr 1 do wzoru umowy.

OGÓLNE WYMOGI ZAMAWIAJĄCEGO I DODATKOWE INFORMACJE:

- a) Oferta musi być jednoznaczna i kompleksowa, tj. obejmować cały zakres przedmiotu zamówienia.
 - b) Całość sprzętu objętego niniejszym zamówieniem musi spełniać wymogi normy CE.
 - c) Dopuszcza się oferowanie wyłącznie fabrycznie nowych urządzeń i elementów posiadających co najmniej te same cechy i parametry techniczne jak na poziomie określonym w Zaproszeniu.
 - d) Warunki realizacji zamówienia zawarte zostały również we wzorze umowy stanowiącym integralną część Zaproszenia.
- 4) Informacja o sposobie porozumiewania się Zamawiającego z Wykonawcami oraz przekazywania oświadczeń i dokumentów, a także wskazanie osób uprawnionych do porozumiewania się z Wykonawcami.**
1. Dopuszcza się możliwość porozumiewania się w formie pisemnej lub drogą elektroniczną.
 2. Zaleca się porozumiewanie drogą elektroniczną na adres poczty email bpz@uj.edu.pl.
 3. Jeżeli Zamawiający lub Wykonawca przekazują jakiegokolwiek dokumenty lub informacje drogą elektroniczną, każda ze stron na żądanie drugiej niezwłocznie potwierdza fakt ich otrzymania.
 4. Przed złożeniem ofert Wykonawcy mogą przysyłać Zamawiającemu uwagi co do treści niniejszego Zaproszenia. W uzasadnionych przypadkach Zamawiający uwzględniając przesłane uwagi może dokonać zmiany treści niniejszego Zaproszenia oraz odpowiednio wydłużyć termin składania ofert.
 5. Do porozumiewania się z Wykonawcami upoważniony jest:

- 4.1 w zakresie formalnym i merytorycznym – Wojciech Kochan, tel. kom. 0-601-430-990;
- 4.2 tel. +4812-432-44-50; faks +4812-432-44-51 lub +4812-663-39-14;
- 4.3 e-mail: bzp@uj.edu.pl
- 4.4 strona internetowa: www.uj.edu.pl
- 4.5 miejsce publikacji ogłoszeń i informacji: <http://zamowienia.uj.edu.pl/ogloszenia.php>

5) Opis sposobu przygotowywania ofert.

1. Każdy Wykonawca może złożyć tylko jedną ofertę (według wzoru zamieszczonego poniżej), która musi obejmować całość oferowanego przedmiotu zamówienia i winien skalkulować cenę ryczałtową dla całości przedmiotu zamówienia.
2. Wykonawca zobowiązany jest przedłożyć do oferty pełnomocnictwo w przypadku podpisania jej przez pełnomocnika.
3. Oferta musi być podpisana i napisana w języku polskim i złożona powinna być w formie pisemnej lub pocztą elektroniczną na adres wskazany w Zaprośzeniu.
4. Zaleca się, aby wszystkie strony oferty wraz z załącznikami były podpisane przez osobę (osoby) uprawnione do składania oświadczeń woli w imieniu Wykonawcy.
5. Podmiot zainteresowany może zastrzec najpóźniej do dnia zawarcia umowy w sprawie zamówienia z dziedziny nauki, iż informacje związane z tym zamówieniem stanowiące tajemnicę przedsiębiorstwa w rozumieniu art. 11 ust. 4 ustawy z dnia 16 kwietnia 1993 r. o zwalczaniu nieuczciwej konkurencji (t. j. Dz. U. 2003 Nr 153 poz. 1503 z późn. zm.) nie mogą być udostępnione.
6. Rozliczenia pomiędzy Wykonawcą a Zamawiającym będą dokonywane w złotych polskich (PLN).
7. Wszelkie koszty związane z przygotowaniem i złożeniem oferty ponosi Wykonawca.
8. Składając ofertę Wykonawca oświadcza, iż wykona przedmiot zamówienia zgodnie z Wymaganiami Zamawiającego. Wykonawca może załączyć do oferty szczegółowy opis oferowanego przedmiotu zamówienia lub projekt/rysunek techniczny.

6) Miejsce oraz sposób, jak i termin składania i otwarcia ofert.

1. Oferty należy składać w Dziale Zamówień Publicznych Uniwersytetu Jagiellońskiego, przy ul. Gołębiej 6/2, 31-007 Kraków, II p., w terminie do dnia 20 listopada 2014r. do godziny 11:00, w formie pisemnej lub pocztą elektroniczną na adres bzp@uj.edu.pl z oznaczeniem pozwalającym na identyfikację Wykonawcy oraz wskazaniem przedmiotu i numeru postępowania poprzez oznaczenie „Oferta w zakresie zaprojektowania, dostawy i instalacji klatki ołowianej dla dużej stacji pomiarowej ARPES przy synchrotronie SOLARIS w Krakowie, nr sprawy CRZP/UJ/N/461/2014”.
2. Ogłoszenie informacji o złożonych ofertach i zaoferowanych cenach oraz innych istotnych elementach złożonych ofert jest jawne i nastąpi w dniu 20 listopada 2014r. o godzinie 11:05 w Dziale Zamówień Publicznych UJ, przy ul. Gołębiej 6/2, 31-007 Kraków, II p.

7) Opis sposobu obliczenia ceny.

1. Cenę ryczałtową oferty należy podać w złotych polskich (PLN), i wyliczyć na podstawie indywidualnej kalkulacji Wykonawcy, uwzględniając doświadczenie i wiedzę zawodową Wykonawcy, jak i wszelkie koszty niezbędne do wykonania przedmiotu zamówienia (m.in. pakowanie, transport, ubezpieczenie, testy FAT, przetestowanie i inne), podatki, koszty gwarancyjne w miejscu dostawy oraz rabaty, upusty itp., których Wykonawca zamierza udzielić.

2. Sumaryczna cena ryczałtowa wyliczona na podstawie indywidualnej kalkulacji Wykonawcy winna odpowiadać cenie podanej przez Wykonawcę w formularzu oferty.
3. Zamawiający przewiduje możliwość udzielenia na Wniosek wykonawcy zaliczki na poczet realizacji zamówienia w wysokości nie większej niż 40% ustalonego wynagrodzenia Wykonawcy. Warunkiem udzielenia zaliczki jest dostarczenie przez Wykonawcę odpowiedniej faktury wraz z nieodwołalną, bezwarunkową i płatną na pierwsze żądanie gwarancją bankową lub ubezpieczeniową na kwotę równą wnioskowanej zaliczce. Termin ważności ww. gwarancji nie może być krótszy niż do 30 kwietnia 2015r.

8) Opis czynności i kryteriów, którymi Zamawiający będzie się kierował przy wyborze najkorzystniejszej oferty.

1. Zamawiający wybiera najkorzystniejszą ofertę, spośród ważnych ofert złożonych w postępowaniu, biorąc przy ocenie i porównaniu złożonych ofert pod uwagę w szczególności cenę, warunki gwarancji, termin realizacji oraz oferowane parametry techniczne i funkcjonalne oferowanego przedmiotu zamówienia oraz zaoferowane ewentualnie w cenie oferty dodatkowe opcje lub wyposażenie.
2. W toku badania i oceny ofert Zamawiający może żądać od Wykonawców wyjaśnień dotyczących treści złożonych ofert.
3. Zamawiający poprawi w tekście oferty oczywiste omyłki pisarskie i oczywiste omyłki rachunkowe, z uwzględnieniem konsekwencji rachunkowych dokonanych poprawek oraz inne omyłki polegające na niezgodności oferty z wymaganiami Zaproszenia, niepowodujące istotnych zmian w treści oferty, niezwłocznie zawiadamiając o tym Wykonawcę, którego oferta została poprawiona.
4. Zamawiający może odrzucić ofertę, w szczególności jeżeli została złożona po upływie terminu składania ofert lub jest niezgodna z wymaganiami Zaproszenia, bądź zaistnieją inne uzasadnione okoliczności powodujące, iż jest ona niezgodna z obowiązującymi przepisami.
5. Zamawiający unieważnia postępowanie o udzielenie zamówienia w szczególności jeżeli nie zostanie złożona żadna oferta, lub wszystkie złożone oferty zostaną odrzucone, albo cena najkorzystniejszej oferty przekracza kwotę którą Zamawiający może przeznaczyć na sfinansowanie zamówienia, bądź zaistnieją inne uzasadnione okoliczności skutkujące nieważnością umowy w sprawie zamówienia z dziedziny nauki.
6. Zamawiający zawiadamia równocześnie wszystkich Wykonawców, którzy złożyli oferty, o rozstrzygnięciu postępowania, podając uzasadnienie faktyczne.

9) Informację o formalnościach, jakie powinny zostać dopełnione po wyborze oferty w celu zawarcia umowy.

1. Przed podpisaniem umowy Wykonawca winien złożyć:
 - 1.1 aktualną kopię dokumentu dopuszczającego Wykonawcę do obrotu prawnego, tj. w szczególności odpis z właściwego rejestru lub zaświadczenie o wpisie do Centralnej Ewidencji i Informacji o Działalności Gospodarczej (CEIDG), o ile dokument ten nie został on złożony wraz z ofertą (w przypadku, gdy ofertę składa kilka podmiotów działających wspólnie dotyczy to każdego z nich), w miejscu i terminie wyznaczonym przez Zamawiającego (do wglądu).
2. Zamawiający zamieszcza niezwłocznie na swojej stronie Biuletynu Informacji Publicznej informację o udzieleniu zamówienia, podając nazwę (firmę) albo imię i nazwisko podmiotu, z którym zawarł umowę o wykonanie zamówienia, albo informację o nieudzieleniu tego zamówienia.

10) Wzór umowy.

ZRP-040/1493/2014



**INNOWACYJNA
GOSPODARKA**
NARODOWA STRATEGIA SPÓJNOŚCI

UNIA EUROPEJSKA
EUROPEJSKI FUNDUSZ
ROZWOJU REGIONALNEGO



Zamówienie jako Projekt jest współfinansowane przez Unię Europejską ze środków Europejskiego Funduszu Rozwoju Regionalnego w ramach Programu Operacyjnego Innowacyjna Gospodarka (nr umowy o dofinansowanie: POIG.02.01.00-12-213/09)

UMOWA

Umowa zawarta w Krakowie w dniu pomiędzy:
Uniwersytetem Jagiellońskim z siedzibą przy ul. Gołębiej 24, 31-007 Kraków (Polska), zwanym dalej „Zamawiającym”

reprezentowanym przez:

Prof. dr hab. Marka Stankiewicza – Dyrektora Centrum Promieniowania Synchrotronowego SOLARIS, działającego na podstawie pełnomocnictwa udzielonego przez Rektora UJ w dniu 16 czerwca 2010 r.

przy kontrasygnacie finansowej Kwestora UJ

a

.....

zwanym dalej „Wykonawcą”,

reprezentowaną przez:

.....

wspólnie zwanymi "Stronami".

Niniejsza umowa została zawarta w trybie procedury ogłoszenia zaproszenia do składania ofert w oparciu o przepisy ustawy z dnia 30 kwietnia 2010 r. o zasadach finansowania nauki (Dz. U. z 2010 r. Nr 96, poz. 615, z późn. zm.), oraz ustawy z dnia 23 kwietnia 1964 r. – Kodeks cywilny (t. j. Dz. U. 2014 poz. 121 z późn. zm.)

§ 1

PRZEDMIOT UMOWY i ZOBOWIĄZANIA

1. Powodem zawarcia niniejszej Umowy jest budowa nowego synchrotronu, który będzie zainstalowany w Narodowym Centrum Promieniowania Synchrotronowego SOLARIS, budowanym w Krakowie w Polsce. Zamówienie jest współfinansowane przez Unię Europejską ze środków Europejskiego Funduszu Rozwoju Regionalnego w ramach Programu Operacyjnego Innowacyjna Gospodarka, szczegółowe informacje o źródle finansowania dostępne są na stronie: www.poig.gov.pl
2. Przedmiotem Umowy jest zaprojektowanie, sprzedaż, dostarczenie i instalacja klatki ołowianej dla dużej stacji pomiarowej ARPES przy synchrotronie SOLARIS w Krakowie. Szczegółowy opis Przedmiotu Umowy zawarty jest w załączniku nr 1 do niniejszej umowy
3. Zamawiający zamawia, a Wykonawca przyjmuje do wykonania wszystkie niezbędne działania w celu wykonania Przedmiotu Umowy, o którym mowa w ust.2 powyżej.
4. Wykonawca oświadcza, iż wykona Przedmiot Umowy przy użyciu najwyższej jakości materiałów i najwyższych standardów wykonania, w umówionych terminach oraz przy zachowaniu należytej staranności, uwzględniając zawodowy charakter prowadzonej przez niego działalności oraz szczególne właściwości techniczne Przedmiotu Umowy opisane w załączniku nr 1 do umowy oraz w ofercie Wykonawcy.
5. Wykonawca oświadcza, że posiada odpowiednią wiedzę, doświadczenie i zasoby niezbędne do wykonania Przedmiotu Umowy.
6. Integralną częścią niniejszej umowy jest treść Zaproszenia do składania ofert oraz oferta Wykonawcy.

§ 2

DEKLARACJA INTENCJI

Strony biorą pod uwagę, że ciągły rozwój i zmiany w technologiach synchrotronowych mogą tworzyć nowe sytuacje (okoliczności faktyczne) nieopisane i nieuregulowane wyraźnie przez niniejszą Umowę mogące mieć wpływ na sposób realizacji niniejszej Umowy. W takim przypadku Strony będą dążyć do wspólnego porozumienia w trakcie jej trwania w związku z zaistnieniem ww. okoliczności oraz wymaganiami drugiej Strony. Niniejsza Umowa oparta jest na obustronnym wzajemnym zaufaniu Stron.

§ 3

WALUTA I WARTOŚĆ KONTRAKTU

1. Za wykonany i odebrany Przedmiot Umowy Zamawiający zapłaci Wykonawcy wynagrodzenie ryczałtowe w całkowitej wysokości wynoszącej **zł netto** plus należny podatek VAT w wysokości 23%, co daje razem kwotę **zł brutto**..
2. Wynagrodzenie, o którym mowa w ust. 1 powyżej, obejmuje wszelkie płatności należne Wykonawcy, w tym także wszelkie opłaty licencyjne na rzecz osób trzecich, koszty opakowania, bezpiecznego transportu, ubezpieczeń, dokumentacji, testów u Wykonawcy, gwarancji, opłat i zgłoszeń celnych oraz innych kosztów, jakie Wykonawca musi ponieść dla zrealizowania Przedmiotu Umowy.

§ 4

TERMIN ORAZ WARUNKI WYKONANIA UMOWY

1. Przedmiot umowy zostanie zaprojektowany, wykonany, dostarczony i zainstalowany w budynku SOLARIS w terminie do 31 stycznia 2015 r. Wykonawca zobowiązany jest ponadto w terminie uzgodnionym z Zamawiającym, nie dłuższym niż 31 marca 2015 r., wykonać również zabezpieczenie radiologiczne otworu opisanego w pkt. 12 załącznika nr 1 do umowy.

2. W terminie 14 dni od podpisania umowy Wykonawca zobowiązany jest przekazać Zamawiającemu do akceptacji szczegółowy projekt techniczny klatki ołowianej. Zamawiający zobowiązany jest w ciągu 14 dni od otrzymania ww. projektu przekazać jego akceptację lub zastrzeżenia/uwagi. W przypadku przekazania uwag lub zastrzeżeń Wykonawca dokona stosownej korekty projektu lub złoży wyjaśnienia Zamawiającemu na piśmie do 7 dni od otrzymania informacji od Zamawiającego. Wyłącznie po otrzymaniu pisemnej akceptacji (np. poprzez e-mail lub pocztą) Wykonawca może rozpocząć produkcję przedmiotu umowy. Akceptacja projektu nie zwalnia Wykonawcy z odpowiedzialności za prawidłowe wykonanie przedmiotu umowy, w szczególności spełnienie wymagań określonych w opisie technicznym. Wykonawca zobowiązany jest dostarczyć wydruk zaakceptowanego przez Zamawiającego projektu przedmiotu umowy oraz jego wersję elektroniczną w odpowiednim edytowalnym pliku (nagrany na płycie DVD, CD lub innym nośniku danych) w ciągu 7 dni od jego akceptacji.
3. Zamawiający zastrzega sobie jednostronne prawo przedłużenia terminu dostawy i zainstalowania przedmiotu umowy w uzasadnionych jego potrzebach przypadkach, jednak nie dłużej niż do 28 lutego 2015 r. Wykonawca nie może żądać dodatkowego wynagrodzenia za przedłużenie terminu, o którym mowa w zdaniu poprzednim.
4. Dostawa i instalacja przedmiotu umowy zrealizowana będzie w formule Delivered Duty Paid (DDP Kraków) zgodnie z regulacjami Incoterms 2010 w budynku SOLARIS pod adresem:
Ul. Czerwone Maki 98, 30-392 Kraków
5. Przedmiot Umowy musi być dostarczony w odpowiednim opakowaniu, zabezpieczającym zawartość przed uszkodzeniem w trakcie transportu.
6. Najdalej wraz z odbiorem zainstalowanego przedmiotu umowy Wykonawca zobowiązany jest przekazać Zamawiającemu odpowiedni dokument gwarancyjny, instrukcję/instrukcje eksploatacji przedmiotu umowy oraz pozostałe wymagane dokumenty.
7. Dostawę uznaje się za zakończoną w całości po przeprowadzeniu kontroli zgodności zainstalowanego przedmiotu umowy z wymaganiami Zamawiającego określonymi w załączniku nr 1, oraz z ofertą Wykonawcy, potwierdzonej protokołem odbioru podpisanym przez Zamawiającego. Kontrola, o której mowa w zdaniu poprzednim, zostanie przeprowadzona najdalej w ciągu 3 dni roboczych od zakończenia instalacji oraz wykonania zabezpieczenia otworu radiologicznego otworu opisanego w pkt. 12 załącznika nr 1 do umowy.

§ 5

OSOBY KONTAKTOWE

1. Osoba upoważniona do kontaktów w sprawie realizacji niniejszej umowy ze strony Zamawiającego jest, e-mail: , tel:
2. Osobą upoważnioną do kontaktów po stronie Wykonawcy będzie:, e-mail:, telefon komórkowy:

§ 6

WARUNKI PŁATNOŚCI

1. Wynagrodzenie, o którym mowa w § 3 ust. 1 niniejszej umowy, zostanie zapłacone w częściach w następujący sposób:
 - 1.1 Pierwsza rata w wysokości (90% wynagrodzenia Wykonawcy) po dostawie i instalacji przedmiotu umowy w budynku SOLARIS potwierdzonych protokołem odbioru bez zastrzeżeń.

- 1.2 Druga rata w wysokości (10% wynagrodzenia Wykonawcy) po wykonaniu zabezpieczenia radiologicznego otworu opisanego w pkt. 12 załącznika nr 1 do umowy potwierdzonego protokołem odbioru bez zastrzeżeń.
2. Zamawiający dopuszcza możliwość udzielenia na wniosek Wykonawcy zaliczki na poczet realizacji przedmiotu umowy maksymalnie do wysokości 40% wynagrodzenia Wykonawcy wskazanego w § 3 ust. 1 umowy.
3. Zamawiający udzieli Wykonawcy zaliczki pod warunkiem akceptacji projektu przedmiotu umowy oraz po dostarczeniu przez Wykonawcę odpowiedniej faktury wraz z nieodwołaną, bezwarunkową i płatną na pierwsze żądanie gwarancją bankową lub ubezpieczeniową na pełną wysokość udzielonej zaliczki, ważną co najmniej do 30 kwietnia 2015 r. W przypadku przedłużenia okresu realizacji umowy Wykonawca zobowiązany jest do odpowiedniego przedłużenia gwarancji bankowej lub ubezpieczeniowej na własny koszt.
4. Płatności o których mowa w ust. 1 powyżej, zostaną dokonane w ciągu 21 dni od dnia doręczenia Zamawiającemu prawidłowo wystawionej faktury, pod warunkiem podpisania odpowiedniego protokołu odbioru bez zastrzeżeń przez Zamawiającego.
5. W przypadku płatności zaliczkowej płatność zostanie zrealizowana w terminie 14 dni od dostarczenia faktury wraz z prawidłowo wystawioną gwarancją jak wyżej.
6. Wynagrodzenie należne Wykonawcy zostanie zapłacone przelewem z rachunku bankowego Zamawiającego na rachunek bankowy Wykonawcy wskazany na fakturze.
7. Miejscem zapłaty jest bank Zamawiającego.
8. Jeżeli Wykonawca nie będzie się wywiązywał ze swych zobowiązań wynikających z Umowy, w szczególności dostarczy przedmiot umowy nieodpowiadający jej warunkom, Zamawiający może wykorzystać gwarancję o której mowa w ust. 3 powyżej, wypłacając kwotę, którą uzna za stosowną. Zamawiający zwróci Wykonawcy gwarancję, w ciągu 14 dni od zakończenia realizacji całości umowy.

§ 7

FAKTUROWANIE

1. Zamawiający jest podatnikiem VAT i posiada NIP (Numer Identyfikacji Podatkowej): PL 675-000-22-36.
2. Wykonawca jest podatnikiem VAT na terytorium Rzeczypospolitej Polskiej i posiada Numer rejestru VAT: 6060083754.
3. Na fakturze jako kupującego należy wskazać:

Uniwersytet Jagielloński
ul. Gołębia 24, 31-007 Kraków
NIP: PL 675-000-22-36.

4. Na fakturze należy wskazać formułę i miejscowość dostawy tj. DDP Kraków oraz termin płatności tj. 21 dni od dostarczenia faktury (14 dni w przypadku płatności zaliczkowej).
5. Faktury należy wystawić w formie pisemnej oraz przesłać na adres wskazany w § 12 ust. 2 pkt a).

§ 8

GWARANCJA

1. Wykonawca zobowiązany jest dostarczyć Przedmiot Umowy bez wad i usterek. Odpowiedzialność z tytułu gwarancji jakości obejmuje zarówno wady powstałe z przyczyn tkwiących w przedmiocie umowy w chwili dokonania odbioru przez Zamawiającego jak i wszelkie inne wady fizyczne, pod warunkiem, że wady te ujawnią się w ciągu terminu obowiązywania gwarancji.

2. Wykonawca zobowiązany jest dostarczyć przedmiot umowy objęty gwarancją na materiały i osłonność równoważną 5 mm ołowiu, (tj. zapewnienie wymaganej ochrony przed promieniowaniem) przez okres co najmniej 5 lat liczonych od daty odbioru całości przedmiotu umowy zgodnie z § 4 ust. 7 niniejszej umowy.
3. Zamawiający zobowiązuje się dotrzymywać podstawowych warunków eksploatacji określonych przez producenta/Wykonawcę w zapisach kart gwarancyjnych i/lub instrukcjach eksploatacji dostarczonych przez Wykonawcę.
4. Zamawiający powiadomi Wykonawcę bez zbędnej zwłoki w jednej lub kilku z następujących form: na piśmie, poprzez e-mail, telefonicznie lub faxem o wszelkich usterkach powstałych w Przedmiocie Umowy.
5. W przypadku stwierdzenia w okresie trwania gwarancji wad i/lub usterek w przedmiocie umowy, Zamawiający powiadomi o tym Wykonawcę poprzez e-mail, telefon, fax lub listownie. Wykonawca zobowiązany jest podjąć naprawę nie później niż w ciągu 3 dni roboczych, licząc od dnia zgłoszenia i zakończyć ją nie później niż w ciągu 2 tygodni od dnia zgłoszenia. W przypadku gdy ze względu na charakter wady/usterki naprawa gwarancyjna nie może być dokonana ww. terminie, Strony ustalą nowy termin przy czym nie może on być dłuższy niż 60 dni od daty zgłoszenia usterki/wady. W przypadku gdy naprawa nie jest możliwa, Wykonawca zobowiązany jest dostarczyć nowy element.
6. Wszelkie naprawy gwarancyjne realizowane będą przez producenta lub autoryzowany przez niego serwis lub osoby na koszt Wykonawcy.
7. W przypadku, gdy jakikolwiek element był już naprawiany, Zamawiający zastrzega sobie prawo żądania od Wykonawcy jego nieodpłatnej wymiany na nowy wolny od wad i usterek, jeżeli ulegnie on ponownej wadzie i/lub usterce.
8. Naprawy będą miały miejsce w miejscu instalacji bez dodatkowych kosztów lub ryzyka dla Zamawiającego, chyba że Strony ustalą inaczej. W przypadku naprawy Przedmiotu Umowy poza siedzibą Zamawiającego, Wykonawca zobowiązany jest również pokryć wszystkie koszty z tym związane, w szczególności koszty transportu do miejsca naprawy i z powrotem, koszt wymiany części, oraz wszelkie inne koszty naprawy.
9. Jeśli Wykonawca nie wypełni swoich zobowiązań z tytułu gwarancji, o których mowa powyżej, Zamawiający jest uprawniony do usunięcia wad (usterek) w drodze naprawy, na ryzyko i koszt Wykonawcy, zachowując przy tym inne uprawnienia przysługujące mu na podstawie umowy. W takich przypadkach Zamawiający ma prawo zaangażować innego Wykonawcę do usunięcia wad (usterek), a Wykonawca zobowiązany jest pokryć związane z tym koszty w ciągu 14 dni od daty otrzymania wezwania wraz z dowodem zapłaty.
10. Okres gwarancji na każdą część Przedmiotu Umowy, określony w ust. 2 powyżej, będzie automatycznie przedłużony o okres naprawy, tj. okres pomiędzy powiadomieniem o wadzie i/lub usterce oraz usunięciem tej wady i/lub usterki (poprzez naprawę lub wymianę elementu).

§ 9

ODPOWIEDZIALNOŚĆ WOBEC OSÓB TRZECICH

Wykonawca ponosi pełną odpowiedzialność za rekompensatę wszelkich szkód osobowych oraz materialnych, które mogą powstać w stosunku do osób trzecich spowodowanych przez Wykonawcę w związku i przy realizacji niniejszej Umowy.

§ 10

UBEZPIECZENIE

1. Wykonawca jest zobowiązany do posiadania ubezpieczenia od odpowiedzialności cywilnej w związku z uszczerbkiem na zdrowiu lub śmiercią oraz szkodą majątkową

dotyczącą jego zobowiązań wynikających z Umowy, przez okres od momentu podpisania Umowy do dnia zakończenia realizacji umowy.

2. Na żądanie Zamawiającego Wykonawca zobowiązany jest niezwłocznie przesłać Zamawiającemu na adres wskazany w § 12 ust. 2 pkt. a) niniejszej Umowy, kopię polisy ubezpieczeniowej lub inny równorzędny dowód zawarcia ważnego ubezpieczenia. Jeśli Wykonawca nie wypełni powyższego zobowiązania, Zamawiający ma prawo zawrzeć umowę ubezpieczenia na koszt Wykonawcy.

§ 11

PODWYKONAWCY

1. Wykonawca jest odpowiedzialny za działania i zaniechania podwykonawców jak za działania lub zaniechania własne.

2. Umowy z podwykonawcami dotyczące wykonania Przedmiotu Umowy nie mają wpływu na zobowiązania Wykonawcy w stosunku do Zamawiającego wynikające z niniejszej Umowy.

§ 12

KORESPONDENCJA

1. Zaleca się, aby wszelka korespondencja kierowana była w formie pisemnej.

2. Wszelkie doręczenia winny być dokonywane na poniższe adresy Stron:

a) Uniwersytet Jagielloński - Centrum Promieniowania Synchrotronowego
ul. Czerwone Maki 98, 30-392 Kraków

oraz

b)

3. Strony zobowiązują się do każdorazowego powiadamiania się listem poleconym o zmianie adresu swojej siedziby w ciągu 7 dni od zaistnienia tej zmiany, pod rygorem uznania za skutecznie doręczoną korespondencję wysłaną pod dotychczas znany adres.

§ 13

PRZENIESIENIE PRAW I OBOWIĄZKÓW

1. Prawa i zobowiązania Stron wynikające z przedmiotowej Umowy nie mogą zostać przeniesione lub w inny sposób przekazane przez jedną ze Stron na rzecz osób trzecich bez uprzedniej pisemnej zgody drugiej Strony. W szczególności Wykonawcy nie przysługuje prawo przenoszenia wiarygodności wynikających z niniejszej umowy na podmioty trzecie bez uprzedniej pisemnej zgody Zamawiającego.

2. Wykonawca zobowiązany jest do uzyskania pisemnej zgody Zamawiającego na przeniesienie praw i obowiązków z niniejszej umowy także w przypadku zmiany formy prawnej Wykonawcy.

§ 14

KARY UMOWNE

1. Wykonawca zapłaci Zamawiającemu karę umowną w następujących przypadkach:

a. odstąpienia od umowy przez Zamawiającego lub Wykonawcę wskutek okoliczności od Zamawiającego niezależnych, w wysokości 10% wynagrodzenia netto Wykonawcy ustalonego w § 3 ust. 1 niniejszej umowy,

b. opóźnień w realizacji zobowiązań Wykonawcy przekraczających 7 dni kalendarzowych w stosunku do terminów określonych w § 4 ust. 1 niniejszej umowy, w wysokości 0,5 % wynagrodzenia netto Wykonawcy ustalonego w § 3 ust. 1, za każdy dzień opóźnienia, licząc od pierwszego dnia opóźnienia w stosunku do ww. terminów wskazanych w § 4 ust. 1 niniejszej umowy. Łączna wysokość kar umownych z tytułu opóźnienia w realizacji przedmiotu umowy nie może być większa niż 20% wynagrodzenia netto Wykonawcy,

- c. opóźnienia w usunięciu wad stwierdzonych w okresie gwarancji, w wysokości 0,5 % wynagrodzenia netto Wykonawcy ustalonego w § 3 ust. 1 niniejszej umowy, za każdy dzień opóźnienia liczony od terminu (dnia) ustalonego zgodnie z treścią § 8 umowy, ale nie więcej niż 20% łącznego wynagrodzenia netto Wykonawcy.
2. Zamawiający zastrzega sobie prawo potrącenia ewentualnych kar umownych z należnej do zapłaty faktury.
3. Wykonawca ma prawo naliczenia kary umownej, a Zamawiający zobowiązany jest do jej zapłaty, za odstąpienie od umowy przez Wykonawcę z wyłącznej winy Zamawiającego, w wysokości 10% wynagrodzenia netto Wykonawcy ustalonego zgodnie z § 3 ust. 1 niniejszej umowy.
4. Na żądanie Wykonawcy Zamawiający zapłaci odsetki umowne w wysokości 10% w skali roku, liczone od kwoty nie zapłaconej w terminie zgodnie z § 6 ust. 4 i ust. 5 niniejszej umowy.
5. Jeśli Wykonawca stwierdzi, że dostawa nie będzie możliwa (lub jest to prawdopodobne) w ustalonym terminie, Wykonawca jest zobowiązany niezwłocznie powiadomić o tym Zamawiającego. Strony uzgodnią wówczas nowy termin dostawy, przy czym Zamawiający nie traci swoich uprawnień do naliczania kar umownych.
6. Strony zastrzegają sobie prawo dochodzenia odszkodowania na zasadach ogólnych kodeksu cywilnego ponad zastrzeżone kary umowne.

§ 15

ODSTĄPIENIE OD UMOWY

1. Oprócz przypadków wymienionych w Kodeksie cywilnym, Stronom przysługuje prawo odstąpienia od niniejszej umowy w niżej opisanych przypadkach.
2. Zamawiający może odstąpić od umowy, nie wcześniej niż w terminie 7 dni i nie później niż w terminie 3 miesięcy od dnia powzięcia wiadomości o zaistnieniu poniższych okoliczności:
 - a. w przypadku wszczęcia postępowania upadłościowego wobec Wykonawcy,
 - b. Wykonawca dostarcza/ył przedmiot umowy nieodpowiadający warunkom umowy lub przekroczył terminy realizacji umowy o 30 dni, i w dodatkowym, wyznaczonym przez Zamawiającego terminie, nie wykonał umowy zgodnie z jej zapisami.
3. Wykonawcy nie przysługuje odszkodowanie za odstąpienie Zamawiającego od umowy z winy Wykonawcy.
4. Odstąpienie od umowy powinno nastąpić w formie pisemnej pod rygorem nieważności takiego oświadczenia i powinno zawierać uzasadnienie.
5. Strony zastrzegają sobie możliwość częściowego odstąpienia od umowy. W przypadku częściowego odstąpienia od Umowy, Zamawiający zapłaci za dotychczas zrealizowaną i wolną od wad część Przedmiotu Umowy.
6. W przypadku odstąpienia od umowy Strony, zachowują prawo egzekucji kar umownych.
7. Strona, która zamierza powołać się na okoliczności wskazane powyżej, zobowiązana jest do niezwłocznego pisemnego poinformowania o tym drugiej Strony.

§ 16

SILA WYŻSZA

1. W przypadku niemożliwości realizacji zobowiązań wynikających z przedmiotowej Umowy w związku z okolicznościami, na które Strony nie mają wpływu i których nie można było przewidzieć (siła wyższa), Strony są zwolnione z wszelkich wzajemnych zobowiązań, w tym z odpowiedzialności za poniesione szkody albo są uprawnione do zmiany terminów wykonania Umowy.

2. Postanowienia, o których mowa w ust. 1, stosuje się odpowiednio w przypadku, jeśli realizacja zobowiązań wynikających z niniejszej Umowy nie jest możliwa na skutek siły wyższej, która dotknęła podwykonawców Wykonawcy.
3. Jeżeli na skutek działania siły wyższej Umowa nie jest realizowana przez okres dłuższy niż 1 (jeden) miesiąc, każda ze Stron jest uprawniona do jednostronnego rozwiązania Umowy bez ponoszenia jakichkolwiek konsekwencji, poprzez złożenie drugiej Stronie stosownego oświadczenia na piśmie.
4. Każda ze Stron jest zobowiązana do niezwłocznego powiadomienia drugiej Strony o zaistnieniu okoliczności, o których mowa w ust. 1.

§ 17

PRAWA AUTORSKIE

1. Wykonawca oświadcza, że zgodnie z jego najlepszą wiedzą wykonanie jego zobowiązań wynikających z Umowy nie narusza praw własności intelektualnej osób trzecich.
2. Wykonawca jest odpowiedzialny i zobowiązuje się naprawić wszystkie szkody wynikające z wszelkich naruszeń praw autorskich, praw patentowych lub innych praw własności intelektualnej, które mogą wynikać z wykonania niniejszej Umowy, a które nie wynikają z winy Zamawiającego.
3. Zamawiający w ciągu 2 dni od daty dowiedzenia się, iż osoba trzecia dochodzi roszczeń dotyczących przedmiotu niniejszej umowy zobowiązuje się zawiadomić o tym fakcie Wykonawcę, który wstąpi do toczącego się procesu cywilnego w charakterze interwenienta ubocznego po stronie Zamawiającego.
4. W ramach wynagrodzenia, i z dniem jego zapłaty Wykonawca przenosi na Zamawiającego całość autorskich praw majątkowych i praw pokrewnych dotyczących projektu technicznego przedmiotu umowy, łącznie z wyłącznym prawem do udzielania zezwoleń na wykonywanie zależnego prawa autorskiego, do nieograniczonego w czasie korzystania i rozporządzania ww. projektem na terytorium RP oraz za granicą.
5. Przeniesienie autorskich praw majątkowych, o których mowa w ust. 4 powyżej, obejmuje następujące pola eksploatacji:
 - a) zwielokrotnianie dowolną techniką i utrwalanie utworu, w tym techniką drukarską, reprograficzną, zapisu magnetycznego oraz technika cyfrową w tym m.in. przez dyskietki, CD-romy, DVD, taśmy magnetyczne, nośniki magnetoptyczne, przez druk oraz urządzenia elektroniczne (w tym tzw. papier elektroniczny),
 - b) wprowadzanie do pamięci komputera,
 - c) prawo do wykorzystywania, w każdy sposób i w każdej formie, w Internecie i w innej sieci komputerowej, przy czym wykorzystywanie nie obejmuje celów komercyjnych lub niezwiązanych z realizacją zamówienia bądź celami projektu i działalnością Zamawiającego,
 - d) wystawianie i publikowanie dowolną techniką w celach niekomercyjnych,
 - e) udostępnianie na potrzeby postępowania przetargowego o udzielenie zamówienia na realizację dostaw wraz z rozmieszczeniem i instalacją klatek ołowianych, przy uwzględnieniu prawa do niezbędnych modyfikacji projektu wynikających z potrzeb Zamawiającego, powszechnie i aktualnie obowiązujących przepisów prawa oraz stanu wiedzy technicznej.
 - f) udostępnianie w celu wykonania napraw, zmian, przebudowy przedmiotu umowy.
6. Wynagrodzenie, o którym mowa w § 3, stanowi pełne i kompletne wynagrodzenie z tytułu przeniesienia Praw Autorskich do Dokumentacji Projektowej dla przedmiotu umowy na wszystkich wskazanych polach eksploatacji.

7. Wykonawca zobowiązuje się do niewykorzystywania autorskich praw osobistych ze szkodą dla interesów Zamawiającego lub w sposób utrudniający realizację przedmiotu umowy.

§ 18 SPORY

1. Spory, które mogą wynikać w związku z realizacją Umowy, Strony zobowiązują się rozwiązywać na drodze polubownej.
2. Jeżeli porozumienie nie może zostać osiągnięte w trybie określonym w ust. 1, wszelkie spory wynikające z Umowy podlegają rozpoznaniu przez Sąd polski właściwy miejscowo dla siedziby Zamawiającego.
3. Ewentualna nieważność jednego lub kilku postanowień niniejszej umowy nie wpływa na ważność umowy w całości, a w takim przypadku Strony zastępują nieważne postanowienie postanowieniem zgodnym z celem i innymi postanowieniami umowy.
4. W sprawach nieuregulowanych niniejszą Umową stosuje się prawo polskie, w szczególności przepisy ustawy z dnia 23 kwietnia 1964r. Kodeks Cywilny (t. j. Dz. U. 2014 poz. 121 z późn. zm.).

§ 19 ZMIANY I UZUPEŁNIENIA

1. Zmiany i uzupełnienia niniejszej Umowy mogą być dokonywane wyłącznie w formie pisemnej pod rygorem nieważności i muszą zostać podpisane przez upoważnionych przedstawicieli zarówno Zamawiającego, jak i Wykonawcy, z zastrzeżeniem ust. 3 poniżej.
2. Zamawiający dopuszcza możliwość zmiany umowy, przy zachowaniu ryczałtowego charakteru wynagrodzenia Wykonawcy, poprzez podpisanie aneksu do umowy, w następujących przypadkach:
 - a. zmiany terminów realizacji umowy poprzez ich wydłużenie ze względu na przyczyny spowodowane przez siłę wyższą, o której mowa w § 16.
 - b. wydłużenia terminu gwarancji, w sytuacji przedłużenia jej przez producenta/Wykonawcę,
 - c. poprawy jakości lub innych parametrów charakterystycznych dla danego elementu przedmiotu umowy lub zmiany technologii na równoważną lub lepszą, podniesienia wydajności urządzeń oraz bezpieczeństwa, w sytuacji wycofania z rynku przez producenta lub zakończenia produkcji zaoferowanego przez Wykonawcę przedmiotu umowy,
 - d. aktualizacji rozwiązań z uwagi na postęp technologiczny lub zmiany obowiązujących przepisów,
 - e. zmiany podwykonawcy ze względów losowych lub innych korzystnych dla Zamawiającego, w przypadku zadeklarowania przez Wykonawcę realizacji zamówienia przy pomocy podwykonawców.
3. Nie wymaga aneksu do umowy zmiana terminu realizacji umowy poprzez jego wydłużenie ze względu na przyczyny leżące po stronie Zamawiającego, w szczególności wskazane w § 4 ust. 3. Zamawiający poinformuje o takiej zmianę Wykonawcę nie później niż do 15 stycznia 2014 r.

§ 20 PODPISANIE UMOWY

1. Niniejsza Umowa obowiązuje od daty jej podpisania przez obie Strony Umowy.
2. Umowa została sporządzona w dwóch egzemplarzach, po jednym dla każdej ze Stron.

.....
Zamawiający

.....
Wykonawca

Zał. Nr 1 do umowy: Opis i warunki wykonania przedmiotu zamówienia

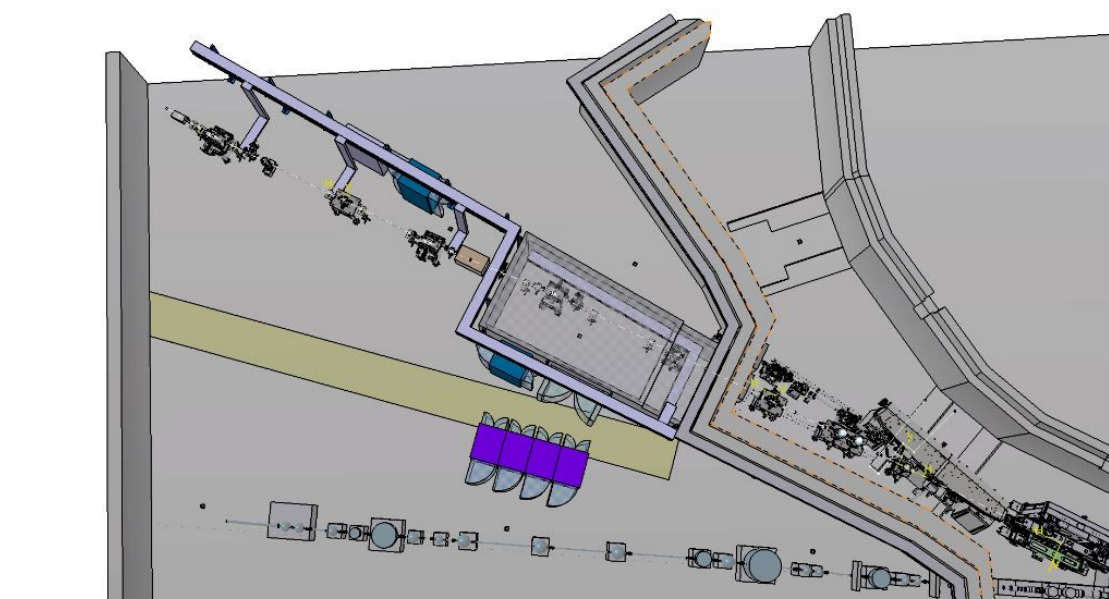
Umiejscowienie i rozmiary klatki :

Klatka będzie zbudowana dla linii pomiarowej UARPES, w hali eksperymetalnej SOLARIS. Źródłem promieniowania synchrotronowego dla UARPES będzie urządzenie wstawkowe (undulator). Celem klatki będzie zabezpieczenie przed różnymi rodzajami niepożądanego promieniowania. Klatka będzie przylegać przednią częścią do ściany ochronnej wykonanej z betonu barytowego. Promieniowanie do klatki ze źródła doprowadzone będzie rurą próżniową umieszczoną w dolnym prawym otworze w betonowej ścianie, ochronnej (zaznaczony zieloną obwiednią na rys. 1).



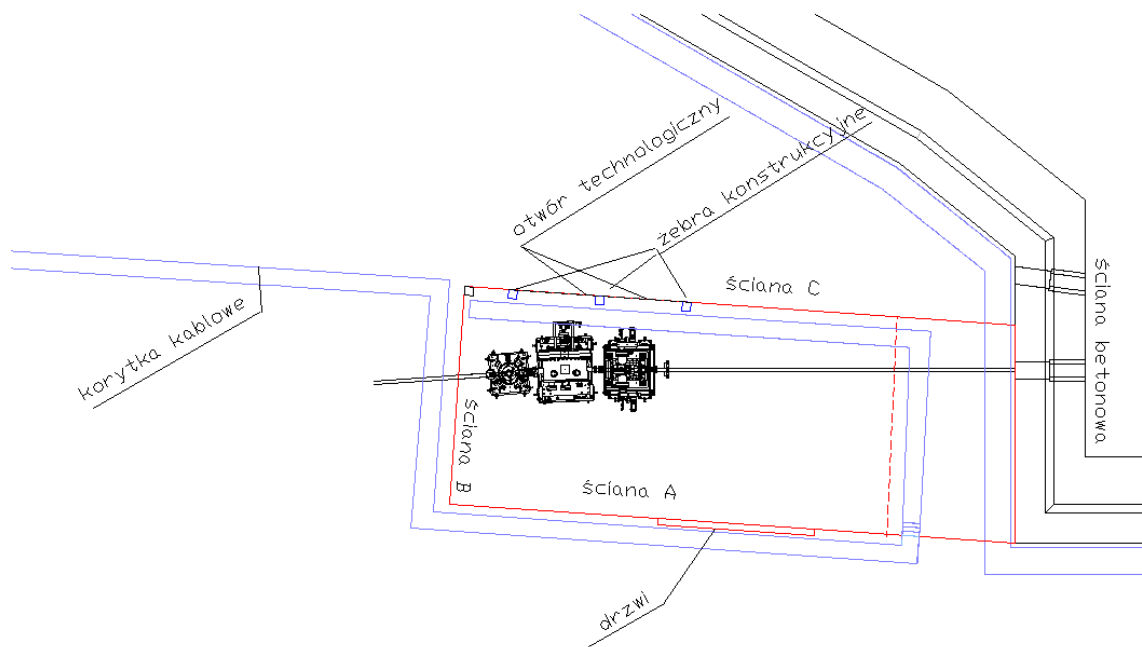
Rysunek 1. Hala eksperymetalna w Solaris, widok na ścianę ochronną. Zielona obwiednia wskazuje na otwór dla UARPES. Otwór po lewej stronie, wykorzystany będzie dla linii pomiarowej z przylegająca klatką.

Wewnątrz klatki umieszczone zostaną elementy linii pomiarowej, w tym elementy optyczne silnie rozpraszające promieniowanie ze źródła (rys. 2). Elementy linii będą transportowane w ich trakcie instalacji przez drzwi klatki (opis pkt. 4. zał. 1 do umowy.) Dodatkowo wykonany będzie otwór technologiczny w jednej ze ścian, w celu dogodniejszego operowania elementami linii w trakcie ich instalacji. Po wykonaniu instalacji, otwór ten będzie zamknięty. Uformowana wiązka promieniowania UV będzie wyprowadzona z klatki rurą przechodzącą przez otwór w tylnej ścianie (rys. 2). Otwór opisany został w pkt. 12 zał. 1 do umowy. Podczas projektowania klatki należy zwrócić uwagę, że podane wymiary wynikają z założeń budowanej linii UARPES a także z ograniczeń jej otoczenia i nie mogą być zmienione.



Rysunek. 2 Wizualizacja przykładowej klatki z otoczeniem w hali eksperymetalnej.

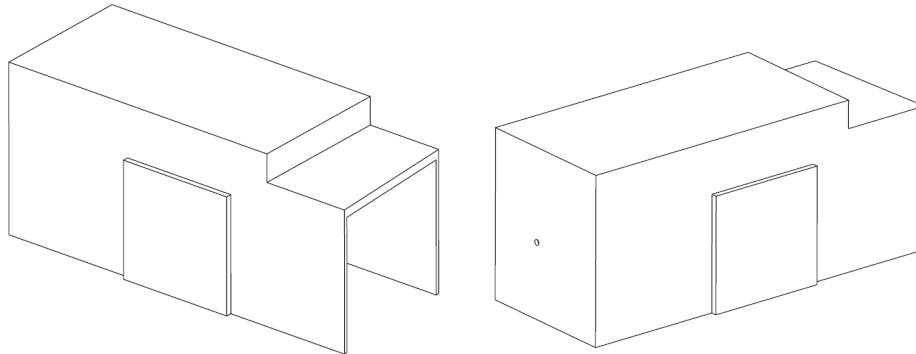
Poniżej opisano istotne elementy klatki o które Wykonawca musi szczególnie zadbać w trakcie projektu klatki: a) geometria linii blisko ściany C (rys. 3) powoduje konieczność wykonania m.in. otworu technologicznego. Światło otworu technologicznego będzie służyło do zamontowania elementów linii oraz wypoziomowania tych elementów, dlatego położenie żeber konstrukcyjnych w okolicy otworu musi być dopasowane do położenia urządzeń linii.



Rysunek 3. Schemat klatki dla UARPES w hali eksperymetalnej. Klatka- ozn. czerwoną linią; korytka kablowe- ozn. niebieską linią; żebra konstrukcyjne- niebieskie kwadraty; Rzut z góry.

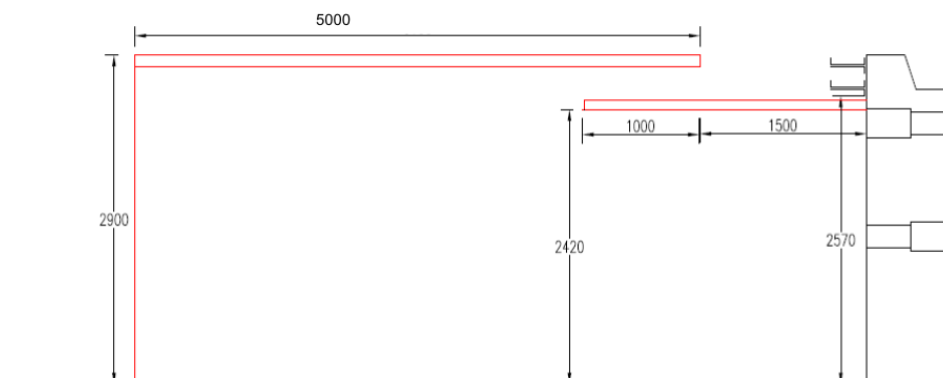
b) w ścianie B (rys.3) znajdować będzie się otwór na rurę próżniową, którą wyprowadzone będzie promieniowanie UV z klatki. Dokładne położenie rury znane będzie po zamontowaniu elementów linii, dlatego zabezpieczenie radiologiczne tego otworu wykonane będzie w pewnym odstępie czasowym od zmontowania klatki.

c) Proponowany dach klatki stanowią dwie płaszczyzny na różnych wysokościach (rys. 4).



Rysunek 4. Widok proponowanej bryły klatki z różnych stron, z zaznaczonym otworem na drzwi oraz otworem w ścianie tylnej.

Wysokość dachu w części klatki dalszej od betonowej ściany ochronnej jest ograniczona dopuszczalną wysokością instalacji wewnątrz hali eksperymentalnej (wynoszącą 2900mm (rys. 5)) i dlatego ta część dachu jest wyższa. W pobliżu ściany ochronnej konstrukcje na ścianie betonowej wymuszają, że górna krawędź dachu nie może być wyższa niż 2570mm (rys. 5), ponieważ dach musi znajdować się poniżej dwóch poziomów korytek kablowych zamontowanych na ścianie ochronnej. Jednocześnie górny prostokątny otwór w ścianie ochronnej, (nad otworem UARPES (rys.1)), musi znajdować się wewnątrz klatki (zob. również poniżej zapisane specyfikacje).



Rysunek 5. Przekrój klatki z zaznaczonymi dwoma poziomami dachu.

Wewnątrz oraz wokół klatki media (woda chłodząca, sprężone powietrze) i kable będą poprowadzone w korytkach z siatki stalowej. Wykonawca musi przewidzieć odpowiednie rozwiązanie techniczne dla zamontowania tras kablowych poprzez przytwierdzenie korytek do elementów nośnych (koryta będą zarówno wewnątrz jak i na zewnątrz klatki) uwzględniając, że otwór technologiczny będzie otwarty w czasie instalowania linii, a także dla zamontowania elementów systemu ochrony ludzi w skrócie PSS (Personal Safety System) takich jak: czujniki, zwory, wyłączniki oraz na zewnątrz klatki skrzynka rozdzielcza całego systemu PSS dla klatki. Dokładne warunki na klatkę zostały opisane w poniższej specyfikacji.

Dokładne warunki na klatkę zostały opisane w poniższej specyfikacji, natomiast zalecenia dotyczące ochrony radiologicznej zostały opisane w Załączniku A do Specyfikacji i Zaproszenia 'Zalecenia dotyczące ochrony radiologicznej w zakresie osłonności klatki'. Załącznik A do Specyfikacji i Zaproszenia (1 plik w formacie PDF zawierający 8 stron), podaje wymiary ścian ołowianych według norm dla maszyny Elettry, natomiast specyfikacja poniższa jest przystosowana do maszyny Solaris, i Wykonawca jest zobowiązany użyć ścian ołowianych o grubości 5 mm.

Klatka powinna spełniać następujące warunki:

1. Klatka posiada **osłonność radiologiczną** odpowiadającą min. 5 mm ołowiu, w każdym punkcie ścian i drzwi.
2. Klatka posiada **ściany i dach** o wymiarach zewnętrznych podanych poniżej, na schematach 6a i 6b (*).

(*) położenie ściany C (rys. 3) jest ustalone na granicy pomiędzy sektorami hali eksperymentalnej, i nie może ulec przesunięciu. Dokładność położenia ściany B (rys.3), w okolicy gdzie przecina ją linia promieniowania (położenie otworu w ścianie patrz pkt. 12) musi być lepsze niż 5 mm. W okolicy tego otworu będzie umieszczony dodatkowy blok ochronny o wymiarach 700mmx700mmx150mm. Wykonanie tego bloku nie wchodzi w zakres niniejszego zamówienia. Żebra konstrukcji klatki powinny być odsunięte od otworu tak aby zostawić maksymalną przestrzeń dla bloku ochronnego. Wymagane dokładności położenia ścian klatki w pozostałych miejscach wynoszą 10 mm. Zespół metrologiczny SOLARIS będzie współpracował z wykonawcą w celu posadowienia klatki z wymaganą dokładnością.

3. **Dach klatki** będzie składał się z dwóch części umieszczonych na dwóch poziomach wysokości. Niższy dach, przylegający do ściany betonowej (rys. 6b) razem z elementami konstrukcji powinien znajdować się ponad górnym otworem w ścianie betonowej, tj powyżej poziomu 2420 mm. Z drugiej strony musi się on zmieścić pod korytkami kablowymi, przymocowanymi do ściany betonowej czyli poniżej poziomu 2570 mm. Wyższy dach w całości powinien znajdować się poniżej poziomu 2900 mm.
4. Klatka posiada **drzwi** otwierne w ścianie A o wymiarach: szerokość 2000 mm (+/- 5 cm) i wysokość min. 2100 mm w prześwicie, nie licząc osprzętu drzwi (patrz. Pkt. 5). Wyposażone w okienko o wymiarach co najmniej 300 mm x 300 mm. Drzwi po zamknięciu muszą być szczelne radiologicznie i gwarantować osłonę radiologiczną co najmniej taką jak ściany klatki. Umieszczenie drzwi pokazuje rys. 6b.
5. Klatka i drzwi klatki zostaną wyposażone w system zabezpieczenia zwany dalej **PSS**. Wspecyfikowany osprzęt drzwi dostarczony przez Zamawiającego a zamontowany przez Wykonawcę to:
 - a) 2 zwory elektromagnetyczne (firmy Dorma EM3000AH lub podobne)
 - b) 4 czujniki zamknięcia drzwi, po dwa na jedno skrzydło tj. wyłącznik mechaniczny (czujnik zamknięcia drzwi) firmy Euchner SGA1A-2121A-M lub podobne oraz wyłącznik magnetyczny (czujnik zamknięcia drzwi firmy Allen-Bradley 440N-Z21SS2B lub podobne
 - c) dźwignia antypaniczna zamontowana na skrzydle głównym.

Pozostałe elementy systemu PSS klatki to: lampa sygnalizacyjna, dwa przyciski przeszukiwania, syrena, przycisk awaryjnego otwierania drzwi oraz lampy oświetleniowe –wszystkie te elementy dostarcza wykonawca po uprzednim uzgodnieniu detali z SOLARIS.

Położenia i dokładne specyfikacje elementów systemu PSS dla drzwi podobnie jak i całej klatki zostanie przekazana Wykonawcy przez Zamawiającego na etapie projektowania. Wykonawca musi przewidzieć rozwiązania konstrukcyjne pod ich montaż i montaż ten wykonać według wytycznych Zamawiającego.

Ponadto Wykonawca dostarczy i zamontuje 2 elementy domykające drzwi (w ostatniej fazie ich zamykania). Wybór tych elementów jest w gestii Wykonawcy ale musi być uzgodniony z SOLARIS

6. Klatka posiada **otwór technologiczny (serwisowy)** którego umiejscowienie i parametry są opisane na rys. 6c. Szerokość otworu powinna zawierać się w granicach 1700-2000 mm. Dopuszczalne jest przedzielenie otworu żebrzem konstrukcyjnym jeśli zaistnieje taka konieczność (tak jak pokazano na rys. 3). Zdemontowalne panele osłonne powinny mieć takie rozmiary (masę) oraz uchwyty by możliwy był ich demontaż bez użycia dźwigu, przez dwie osoby. Otwór będzie wykorzystywany podczas instalacji linii i nie będzie otwierany w użytkowym modzie pracy linii – nie wymaga zatem ochrony poprzez system PSS. Zdemontowalne panele otworu technologicznego nie powinny wystawać więcej niż 40 mm na zewnątrz ściany klatki.
7. **Konstrukcja klatki** musi umożliwiać przymocowanie elementów osłonnych na zewnątrz klatki (takich jak panele, płyty) oraz umożliwiać montaż wsporników pod instalacje wewnątrz (elektryczną, wody chłodzącej itp.) z zachowaniem wymaganej osłonności klatki. Przewidywany ciężar instalacji 20 kg na metr bieżący. Grubość ścian wraz z konstrukcją nośną nie może być większa niż 150 mm. Na etapie projektu Zamawiający ustali z Wykonawcą położenie wsporników, i sposób montażu zależnie od zastosowanego rozwiązania konstrukcji klatki.
8. **Na zewnątrz klatki**, w pobliżu drzwi znajdować będzie się główna skrzynka rozdzielcza PSS o wymiarach np. 800 x 1200 i wadze około 50 kg. Skrzynka zamocowana będzie około 50 cm nad podłogą. Wykonawca musi przewidzieć wsporniki do zamontowania w/w skrzynki. Do skrzynki poprowadzone będą kable od elementów systemu PSS.
9. **Niedozwolone jest** wykonanie klatki z wykorzystaniem cegieł, betonu i innych materiałów, które uniemożliwiłyby łatwą przebudowę lub rozmontowanie klatki.
10. Klatka musi posiadać konstrukcję łatwą do rozmontowania i/lub przebudowy całości/części klatki, jeśli będzie to konieczne. Konstrukcja powinna, w miarę możliwości składać się z powtarzalnych elementów.
11. Klatka nie jest przeznaczona do długotrwałego przebywania w niej osób i nie ma w niej istotnych źródeł ciepła tym niemniej należy przewidzieć system wentylacji. Zamawiający proponuje pozostawienie otworu pomiędzy dwoma zachodzącymi na siebie częściami dachu (Patrz rys. 6b). W ten sposób powstanie szykana (rys. 5) zapobiegająca wydostawaniu się na zewnątrz klatki promieniowania rozproszonego na lustrze i komorze lustra. Szykana ta zostanie również wykorzystana w celu wprowadzenia kabli i mediów do klatki (rys. 3)
12. Klatka posiada w ścianie B (rys. 3) **otwór** przez który zostanie przeprowadzona rura próżniowa DN 40 CF z kołnierzami (element dostarczony przez Zamawiającego). Oś

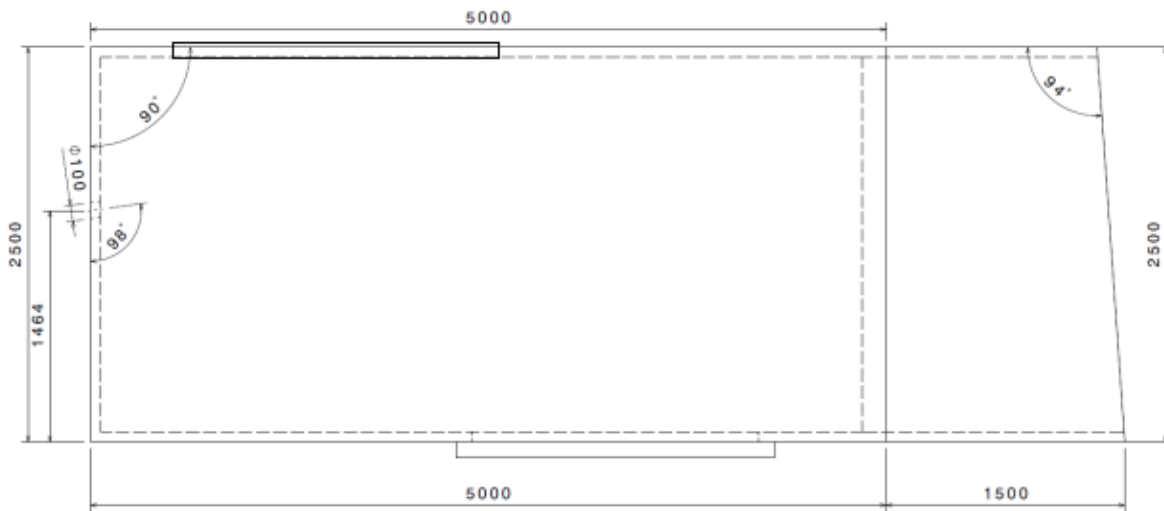
Specyfikacja w zakresie zaprojektowania, dostawy i instalacji klatki ołowianej dla dużej stacji pomiarowej ARPES przy synchrotronie SOLARIS, w ramach projektu Narodowe Centrum Promieniowania Elektromagnetycznego dla celów badawczych (etap I), współfinansowanego przez UE w ramach POIG, dla CPS UJ w Krakowie.

Nr sprawy: CRZP/UJ/N/461/2014

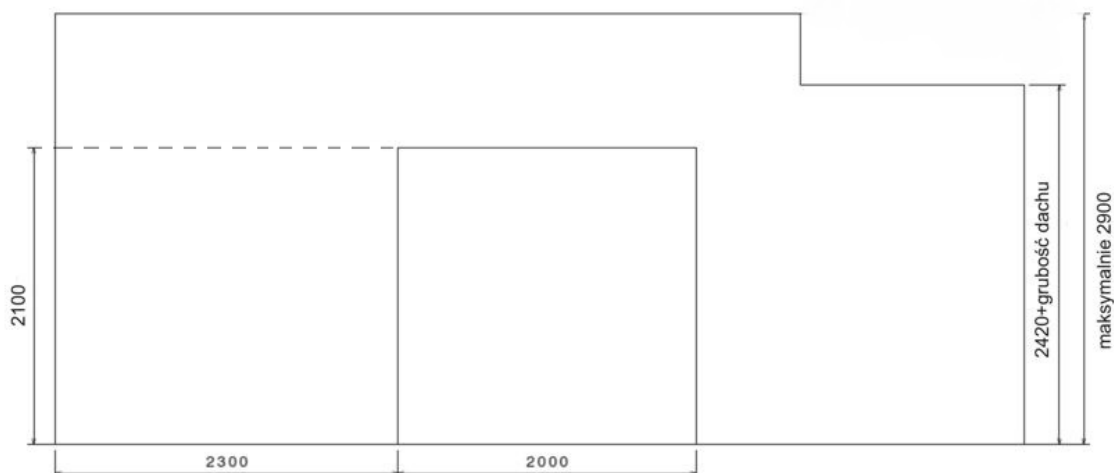
otworu znajdować się będzie na wysokości 1300 mm. Po instalacji rury, w okresie luty-marzec 2015, otwór zostanie doszczelniony. Do Wykonawcy należeć będzie: dopasowanie i przymocowanie doszczelniających osłon radiologicznych na otwór.

Projekt wykonawczy klatki musi zostać przedstawiony do zaakceptowania przez Zamawiającego przed przystąpieniem do konstrukcji klatki.

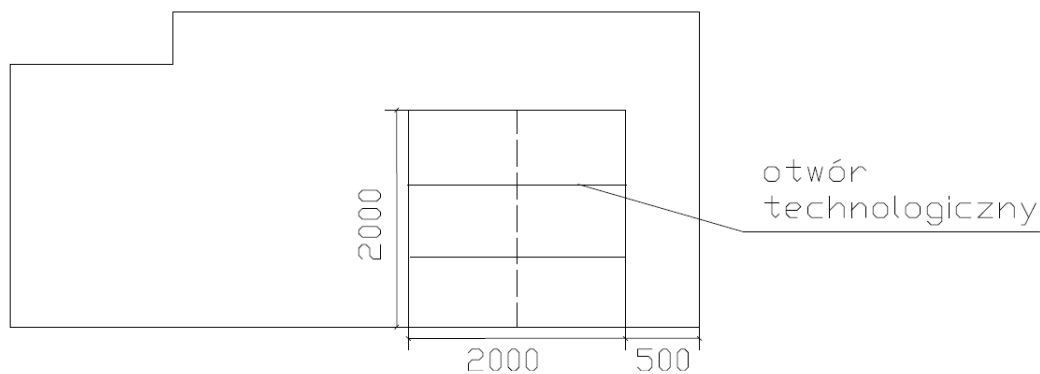
W razie zaistnienia konieczności zmian, zaakceptowany projekt wykonawczy może być modyfikowany w drodze porozumienia stron.



Rysunek 6a. Klatka rzut z góry. Pokazano zewnętrzne wymiary klatki, położenie otworu w ścianie tylnej a także drzwi i otwór technologiczny.



Rysunek 6b. Rzut z boku prawa strona. Pokazano zewnętrzne wymiary klatki i umiejscowienie drzwi na ścianie klatki.



Rysunek 6c. Rzut z boku lewa strona. Otwór technologiczny.

FORMULARZ OFERTY

ZAMAWIAJACY – Uniwersytet Jagielloński
ul. Gołębia 24, 31 – 007 Kraków;
Jednostka prowadząca sprawę – Dział Zamówień Publicznych UJ
ul. Gołębia 6/2, 31-007 Kraków

Nazwa (Firma) Wykonawcy –

.....,
Adres siedziby –

.....,
Adres do korespondencji –

.....,
Tel. -; faks -

E-mail:

NIP -; REGON -

Nawiązując do ogłoszonego zaproszenia na wyłonienie Wykonawcy w zakresie zaprojektowania, dostawy i instalacji klatki ołowianej dla dużej stacji pomiarowej ARPES przy synchrotronie SOLARIS., składamy poniższą ofertę:

- 1) oferujemy wykonanie całości przedmiotu zamówienia za łączną kwotę nettoPLN*, plus należny podatek VAT w wysokości * %, co daje kwotę bruttoPLN * (słownie :PLN *),
- 2) oferujemy termin realizacji przedmiotu umowy do 31 marca 2015r. w tym dostawę i instalację klatki do 31 stycznia 2015r., z uwzględnieniem zapisów treści Zaproszenia i wzoru umowy,

.....
(pieczęć i podpis osoby uprawnionej do składania oświadczeń woli w imieniu Wykonawcy)

- 3) oferujemy termin płatności wynoszący do 21 dni liczony od doręczenia faktury (14 dni w przypadku faktury zaliczkowej), odpowiednio dla wymagań określonych w Zaproszeniu,
- 4) oświadczamy, że zapoznaliśmy się z treścią Zaproszenia do złożenia ofert, w szczególności zawartym w nim wzorem umowy oraz jej załącznikiem nr 1, i uznajemy się za związanych określonymi w niej wymaganiami i zasadami postępowania,
- 5) oświadczamy, że uważamy się za związanych niniejszą ofertą na okres 30 dni od daty jej otwarcia,
- 6) oświadczamy, iż oferujemy przedmiot zamówienia zgodny z wymaganiami i warunkami określonymi przez Zamawiającego w Zaproszeniu,
- 7) oferujemy usługi gwarancyjne przez okres* Szczegółowe warunki gwarancji zostały opisane w załączonym do oferty dokumencie.
- 8) oferta liczy* kolejno ponumerowanych kart,

Uwaga! Miejsca wykropkowane i/lub oznaczone „*” we wzorze formularza oferty i wzorach jego załączników Wykonawca zobowiązany jest odpowiednio do ich treści wypełnić lub skreślić.

Miejscowość dnia 2014 roku.

.....
(pieczęć i podpis osoby uprawnionej do składania oświadczeń woli w imieniu Wykonawcy)