


<p><b>DZIAŁ ZAMÓWIENI PUBLICZNYCH</b> <b>UNIwersYTETU JagIELLOŃSKIEGO</b> ul. Gołębia 6/2, 31-007 Kraków tel. +4812-432-44-50, faks +4812-432-44-51 lub +4812-663-39-14; e-mail: <a href="mailto:bzp@uj.edu.pl">bzp@uj.edu.pl</a> <a href="http://www.uj.edu.pl">www.uj.edu.pl</a> <a href="http://zamowienia.uj.edu.pl/ogloszenia.php">http://zamowienia.uj.edu.pl/ogloszenia.php</a></p>	
--	---



**INNOWACYJNA  
GOSPODARKA**  
NARODOWA STRATEGIA SPÓJNOŚCI

**UNIA EUROPEJSKA**  
EUROPEJSKI FUNDUSZ  
ROZWOJU REGIONALNEGO



**Zamówienie jako Projekt jest współfinansowane przez Unię Europejską ze środków Europejskiego Funduszu Rozwoju Regionalnego i z budżetu państwa w ramach Programu Operacyjnego Innowacyjna Gospodarka, lata 2007-2013, Projekt nr POIG.02.01.00-12-213/09  
pn. /Narodowe Centrum Promieniowania Elektromagnetycznego dla Celów Badawczych/  
Priorytet 2. Infrastruktura sfery B+R  
Działanie 2.1. Rozwój ośrodków o wysokim potencjale badawczym**

Kraków, dnia 10 września 2014r.

## **SPECYFIKACJA**

### **1) Nazwa (firma) oraz adres Zamawiającego.**

1. Uniwersytet Jagielloński, ul. Gołębia 24, 31-007 Kraków.
2. Jednostka prowadząca sprawę:
  - 2.1 Dział Zamówień Publicznych UJ, ul. Gołębia 6/2, 31-007 Kraków;
    - 2.1.1 tel. +4812-432-44-50; faks +4812-432-44-51 lub +4812-663-39-14;
    - 2.1.2 e-mail: [bzp@uj.edu.pl](mailto:bzp@uj.edu.pl)
    - 2.1.3 strona internetowa: [www.uj.edu.pl](http://www.uj.edu.pl)
    - 2.1.4 miejsce publikacji ogłoszeń i informacji:  
<http://zamowienia.uj.edu.pl/ogloszenia.php>

### **2) Tryb udzielenia zamówienia.**

1. Postępowanie o udzielenie zamówienia z dziedziny nauki prowadzone jest w trybie procedury ogłoszenia zaproszenia do składania ofert w oparciu o przepisy ustawy z dnia 30 kwietnia 2010 r. o zasadach finansowania nauki (Dz. U. z 2010 r. Nr 96, poz. 615, z późn. zm.), oraz ustawy z dnia 23 kwietnia 1964 r. – Kodeks cywilny (t. j. Dz. U. 2014 poz. 121 z późn. zm.).
2. Do czynności podejmowanych przez Podmiot zamawiający, zwany dalej Zamawiającym i Podmiot zainteresowany, zwany dalej Wykonawcą, w postępowaniu o udzielenie zamówienia stosuje się zapisy opisane w niniejszej Specyfikacji.

### **3) Opis przedmiotu zamówienia.**

1. Przedmiotem postępowania i zamówienia jest wyłonienie Wykonawcy w zakresie zaprojektowania, dostawy i instalacji platformy pod stację końcową dla linii eksperymentalnej opartej na magnezie zakrzywiającym w Narodowym Centrum Promieniowania Synchrotronowego SOLARIS w Krakowie.

- 1.1. Czynności związane z realizacją zamówienia w imieniu Uniwersytetu Jagiellońskiego (Zamawiający) prowadzone będą przez Centrum Promieniowania Synchrotronowego SOLARIS Uniwersytetu Jagiellońskiego (zwane dalej SOLARIS).
- 1.2. Zamówienie jest współfinansowane przez Unię Europejską ze środków Europejskiego Funduszu Rozwoju Regionalnego i z budżetu państwa w ramach Programu Operacyjnego Innowacyjna Gospodarka, lata 2007-2013, Projekt nr POIG.02.01.00-12-213/09 pn. /Narodowe Centrum Promieniowania Elektromagnetycznego dla Celów Badawczych – Etap I/ Priorytet 2. Infrastruktura sfery B+R, Działanie 2.1., Rozwój ośrodków o wysokim potencjale badawczym.
2. Wykonawca musi zapewnić dostawę przedmiotu zamówienia w terminie do 16 tygodni od podpisania umowy a następnie instalację i przeprowadzenie testów SAT w terminie do 4 tygodni od daty dostawy.
3. Przed podpisaniem umowy Wykonawca zobowiązany jest dostarczyć Zamawiającemu dyrektywny harmonogram wykonania przedmiotu umowy uwzględniając niżej wymienione etapy:
  - 3.1. Wykonanie projektu technicznego
  - 3.2. Produkcja, odbiorcze testy fabryczne
  - 3.3. Dostawa
  - 3.4. Wykonanie instalacji przedmiotu umowy oraz testów SAT w budynku SOLARIS
4. Wykonawca musi zaoferować przedmiot umowy objęty gwarancją na okres co najmniej 12 miesięcy od daty dostawy. Wykonawca zobowiązany jest dokładnie określić czas oraz warunki gwarancji w ramach oferty.
5. Wykonawca powinien przedstawić cenę ryczałtową oferty za przedmiot umowy w formie indywidualnej kalkulacji, przy uwzględnieniu wymagań i zapisów Specyfikacji, w szczególności wskazując odrębnie cenę za:
  - 5.1 Zaprojektowanie, wykonanie i dostawę platformy pod stację końcową,
  - 5.2 usługę instalacji platformy pod stację końcową w budynku SOLARIS.
6. Wykonawca musi zaoferować przedmiot zamówienia zgodny z wymogami Zamawiającego określonymi w Specyfikacji.
7. Wykonawca powinien podpisać oraz wypełnić formularz oferty lub złożyć ofertę odpowiadającą jego treści, przy czym może podpisać oraz dołączyć do oferty wzór umowy, stanowiące integralną część Specyfikacji.
8. Szczegółowy opis przedmiotu zamówienia zawierający elementy składowe o następujących minimalnych parametrach i wymaganiach technicznych oraz funkcjonalnych w odniesieniu do całości zamówienia:

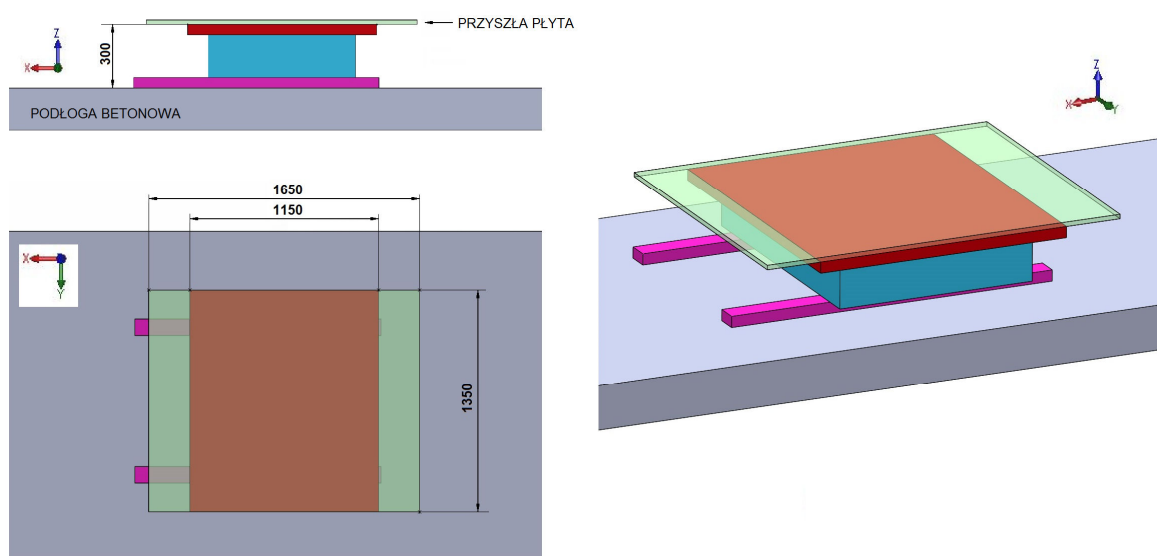
#### 8.1 INFORMACJE OGÓLNE:

- 8.1.1 Przedmiotem zamówienia jest zaprojektowanie, dostawa i instalacja platformy pod stację końcową wraz z wymaganą dokumentacją dla linii eksperymentalnej opartej na magnezie zakrzywiającym w Narodowym Centrum Promieniowania Synchrotronowego SOLARIS (zwany dalej Zamawiającym) w Krakowie.
- 8.1.2 Konstrukcja o której mowa w 8.1.1. będzie 3-osiową platformą, która pozwala na precyzyjne pozycjonowanie stacji końcowej w pionie i w poziomie (transwersalnie do osi promieniowania) używając zmotoryzowanego przesuwu. Dodatkowo należy umożliwić ruch zgrubny wzdłuż osi promieniowania (ruch ten może być ruchem wykonywanym ręcznie lub zmotoryzowanym).
- 8.1.3 Stosowane gwinty powinny być metryczne.

- 8.1.4 Wszystkie zmotoryzowane osie ruchów muszą być wyposażone w wysokiej trwałości wyłączniki krańcowe i, gdzie jest wymagane w enkodery.
- 8.1.5 Pozycjonowanie pionowe i poziome będzie wykonane na etapie montażu i nie jest wymagany żaden ruch kątowy dla pozycjonowania platformy w czasie normalnego użytkowania.
- 8.1.6 Cała konstrukcja musi pozwalać na pracę z obciążeniem do 1500 kg.
- 8.1.7 Wykonawca może na etapie wykonywania projektu technicznego zaproponować alternatywne metody projektowania lub technik produkcji oraz montażu, które mogą poprawić jakość produktu końcowego, poprawić wydajność, przyspieszyć postępowanie zgodnie z harmonogramem, o którym mowa w pkt 3)3. Specyfikacji i inne. Wymienione zmiany mogą zostać wprowadzone wyłącznie po uzyskaniu uprzedniej pisemnej zgody Zamawiającego.
- 8.1.8 W ofercie należy stosować następujący układ odniesienia: oś **X** wzdłuż osi promieniowania, w kierunku od źródła do stacji eksperymentalnej, oś **Y** prostopadła do osi promieniowania, zorientowana poziomo na zewnątrz względem pierścienia akumulacyjnego, oś **Z** określa kierunek pionowy wskazując w górę.

## 8.2 WYMAGANIA TECHNICZNE 3-OSIOWEJ PLATFORMY DLA STACJI KOŃCOWEJ

Wysokość wiązki promieniowania w środkowym punkcie komory stacji końcowej wyniesie 1320mm powyżej nominalnego poziomu posadzki podłogowej. Ruchoma część platformy musi mieć wymiary co najmniej: 1150mm wzdłuż osi X oraz 1350mm wzdłuż osi Y. Wymiary podane są z dokładnością  $\pm 5$ mm. Całkowita wysokość platformy nie może przekroczyć 300mm (od poziomu posadzki do górnej powierzchni ruchomego blatu w środku pionowego zakresu ruchu). Dodatkowo musi istnieć możliwość zwiększenia ruchomej powierzchni w kierunku osi X do co najmniej 1650mm, poprzez użycie dodatkowej płyty, która będzie przykręcana do ruchomej części od góry (patrz schemat na Rysunku 1). Dlatego wzdłuż osi promieniowania nie może nic przeszkadzać w zamontowaniu dodatkowej płyty, a na etapie projektu zostanie ustalona liczba otworów gwintowanych do jej montażu. Należy przyjąć maksymalnie 8 gwintowanych otworów na śruby M10.



Rysunek 1: Poglądowy rysunek 3-osiowej platformy

Rozwiązanie mechaniczne umożliwi trzy translacyjne stopnie swobody ruchu ruchomego blatu platformy. Ruchy pionowy (kierunek Z) i poziomy transwersalny (kierunek Y) blatu platformy muszą być zmotoryzowane. Ruch wzdłuż osi wiązki promieniowania może być zmotoryzowany lub ręczny.

Należy przewidzieć precyzyjne wyłączniki krańcowe w celu ograniczania przesuwu. Konieczne jest zapewnienie liniowego enkodera bezwzględnego lub enkodera inkrementalnego i znacznika pozycji zerowej dla ruchu pionowego i transwersalnego.

Położenie pionowe ruchomej powierzchni platformy, oś Z, powinno być regulowane w zakresie co najmniej  $\pm 12.5$  mm przy rozdzielczości  $\leq 1$   $\mu\text{m}$ .

Położenie poziome transwersalne powierzchni platformy, oś Y, powinno być regulowane w zakresie przynajmniej  $\pm 20$  mm przy rozdzielczości  $\leq 2.5$   $\mu\text{m}$ .

Zakres dla ruchu poziomego wzdłuż osi promieniowania, oś X, powinien wynosić co najmniej  $\pm 375$  mm przy zdolności rozdzielczej  $\leq 0.2$  mm.

Tabela wymagań zakresu, dokładności i rozdzielczości ruchu platformy.

	Rodzaj ruchu	Zakres	Dokładność	Rozdzielczość
Ruch pionowy	zmotoryzowany	$\geq 25$ mm	$\leq 2$ $\mu\text{m}$	$\leq 1$ $\mu\text{m}$
Ruch poziomy transwersalny	zmotoryzowany	$\geq 40$ mm	$\leq 5$ $\mu\text{m}$	$\leq 2.5$ $\mu\text{m}$
Ruch poziomy wzdłużny	ręczny lub zmotoryzowany	$\geq 750$ mm	$\leq 200$ $\mu\text{m}$	$\leq 200$ $\mu\text{m}$

### 8.3 WYMAGANIA DLA SYSTEMU PODPÓR PLATFORMY

System podnoszenia musi być stabilny i sztywny. Wszystkie elementy ramy powinny być wykończone metodą malowania proszkowego, a powierzchnie muszą zostać zabezpieczone antykorozyjnie.

### 8.4 MOTORY I PANEL ELEKTRYCZNY

Silniki krokowe muszą być motorami bi-polarnymi (2-fazowymi) i być zgodne z systemem sterowania Tango i kontrolerami motorów IcePAP zastosowanymi w ośrodku Solaris. Zalecane silniki i ogólny opis sterowników silnika i kabli jest dostępny w dołączonym pliku pdf „Solaris\_standard\_motion\_control” stanowiącym załącznik A do S (18 stron). Plik ten określa także zakres wymaganych dostaw związanych z motorami, kontrolerami i kablami w zależności od zastosowanego rozwiązania. Zasilacze oraz kontrolery motorów i enkoderów IcePAP nie są częścią umowy.

W urządzeniu muszą być zastosowane wyłączniki krańcowe, znaczniki pozycji zerowej i enkodery o wysokiej jakości. Wybór kontrahenta związany z tymi komponentami musi być zatwierdzony przez Zamawiającego.

Po stronie Wykonawcy jest zapewnienie oprogramowania do przeprowadzenia testów FAT oraz instalacji i testów końcowych w ośrodku Zamawiającego dla użytku Wykonawcy.

Okablowanie motorów, enkoderów i wyłączników krańcowych powinno być zakończone w panelu podłączeniowym przymocowanym do ramy platformy. Miejsce mocowanie zostanie

Specyfikacja na wyłonienie Wykonawcy w zakresie zaprojektowania, dostawy i instalacji platformy pod stację końcową dla linii eksperymentalnej opartej na magnesie zakrzywiającym, w ramach projektu Narodowe Centrum Promieniowania Elektromagnetycznego dla celów badawczych (etap I), współfinansowanego przez UE w ramach POIG, dla CPS UJ w Krakowie.

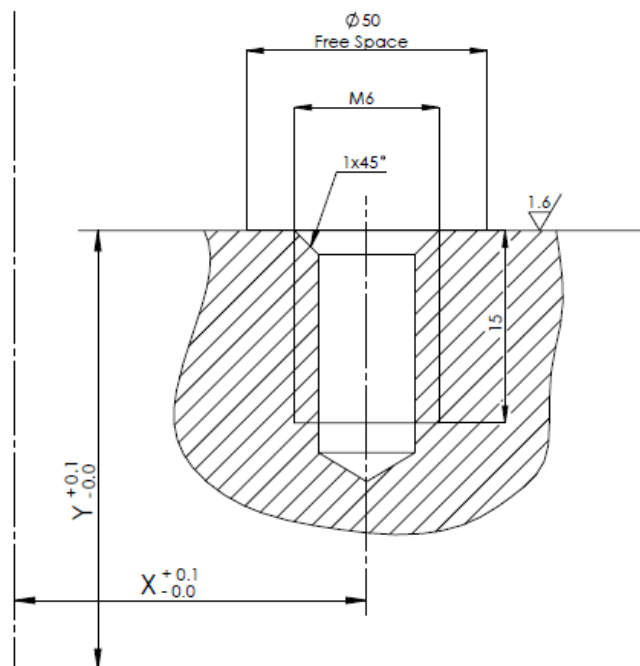
Nr sprawy: CRZP/UJ/N/462/2014

ustalone na etapie projektu. Wszystkie kable i złącza powinny być odpowiednio ekranowane.

## 8.5 POZYCJONOWANIE

W obrębie platformy (na powierzchni ruchomego blatu, komponentów, szyn jezdnych, itp.) należy przewidzieć stosowną liczbę gwintowanych otworów i płaskich powierzchni dla głowic pozycjonowania używanych w czasie montażu i normalnych warunkach pracy. Otwory powinny mieć gwint M6. Gniazda głowic pozycjonowania będą dostarczone przez Zamawiającego.

Punkty referencyjne (patrz Rysunek 2) muszą być wykonane na poziomych lub pionowych płaszczyznach platformy lub elementach na stałe przyspawanych. Jako zasadę należy stosować 3-5 punktów referencyjnych możliwie jak najbardziej rozdzielonych w przestrzeni i nie umiejscowionych w jednej linii. Oferent jest zobowiązany do uzgodnienia położenia punktów referencyjnych z Zamawiającym. Ilość wymaganych punktów pomiarowych używanych w czasie instalacji będzie uzgodniona na etapie wykonywania projektu technicznego. Tolerancja położenia względem ich nominalnych pozycji powinna być  $< \pm 0.4\text{mm}$ , i musi być zweryfikowana po procesie produkcji. Ostateczny zestaw rysunków dostarczonych dla Zamawiającego musi zawierać zweryfikowane pozycje punktów referencyjnych.



Rysunek 2: Otwory gwintowane dla punktów referencyjnych

## 8.6 KONTROLE I TESTOWANIE

Wykonawca zagwarantuje, że Zamawiający lub jego autoryzowany przedstawiciel będzie dysponować dostępem do producenta oraz do podwykonawców, z uzasadnionym zakresem, w celu kontroli postępów na wszystkich etapach produkcji.

Zamawiający będzie uprawniony do uczestniczenia we wszystkich testach, które mogą okazać się potrzebne zgodnie z warunkami niniejszej specyfikacji, i będzie informowany o tych

badaniach przynajmniej z trzytygodniowym wyprzedzeniem.

## 8.7 TESTY

### 8.7.1 Odbiorcze testy fabryczne (ang. Factory Acceptance Tests)

Należy wykonać następujące testy odbiorcze:

- Kontrola wizualna
- Testy funkcjonalności i rozmiarowy:

Ruch w pełnym zakresie i aktywacja wyłączników krańcowych

Zgodność zdolności rozdzielczej, dokładności i powtarzalności ruchów z wymaganiami z tabeli w punkcie 8.2. Obowiązkiem Dostawcy jest wybranie odpowiednich narzędzi do przeprowadzania wymaganych testów.

Testy muszą być należycie pisemnie udokumentowane i są nieodłączną częścią wymaganej dokumentacji.

### 8.7.2 Odbiorcze testy u Zamawiającego (ang. Site Acceptance Tests)

Testy odbiorcze wykonywane w ośrodku Solaris:

- Kontrola wzrokowa
- Testy funkcjonalności i rozmiarowy:

Ruch w pełnym zakresie i aktywacja wyłączników krańcowych

Zgodność zdolności rozdzielczej, dokładności i powtarzalności ruchów z wymaganiami z tabeli w punkcie 8.2. Obowiązkiem Dostawcy jest wybranie odpowiednich narzędzi do przeprowadzania wymaganych testów.

Wykonawca wykona instalację platformy wraz z wyżej wymienionymi testami.

## 8.8 DOKUMENTACJA

Obowiązkiem Wykonawcy jest zapewnienie, aby informacje zawarte na rysunkach były poprawne i kompletne. Przed rozpoczęciem produkcji Wykonawca zobowiązany jest do dostarczenia Zamawiającemu projektu technicznego platformy pod stację końcową oraz uzyskania jego akceptacji. Zatwierdzenie ze strony Zamawiającego ograniczone będzie do kontroli rysunków w odniesieniu do zgodności układu z założeniami oraz funkcjonalności urządzenia i nie wpływa na odpowiedzialność Wykonawcy za ogólne jego działanie.

Najpóźniej wraz z dostawą platformy pod stację końcową Wykonawca dostarczy jedną kopię elektroniczną oraz dwie drukowane kopie rysunków montażowych i instrukcji (w tym danych technicznych, procedur montażu systemu, demontażu, konserwacji i obsługi). Koszt wszystkich rysunków i dokumentacji powinien być zawarty w umowie.

Wykonawca musi przekazać dokumentację silników krokowych i zastosowanej mechaniki oraz informacje o przełożeniu pomiędzy obrotem silnika a elementem czynnym (blatu platformy) pozwalające wykonanie systemu kontroli przez Zamawiającego. Dokumentacja ta powinna zostać dostarczona najpóźniej wraz z dostawą, a Zamawiający ma prawo do wykorzystania ww. dokumentu na potrzeby zlecenia opracowania systemu sterowania dowolnemu Wykonawcy.

Rysunki techniczne w formie elektronicznej będące dokumentacją 3D powinny być dostarczane jako plik STEP lub kompatybilne z oprogramowaniem SOLIDWORKS. Koszt wszystkich rysunków i dokumentacji powinien być zawarty w umowie.

Dokumentacja powinna zawierać również:

- Instrukcje użytkowników i konserwacji elementów elektrycznych
- Schematy elektryczne platformy

## 8.9 OCHRONA I TRANSPORT

Urządzenie musi być prawidłowo zabezpieczone, aby zapobiec uszkodzeniom podczas transportu. Wszystkie komponenty powinny być odpowiednio oznaczone w celu ich łatwej identyfikacji. W ofercie powinny być zawarte wszystkie koszty pakowania, transportu i ubezpieczenia.

#### 8.10 WYMOGI ZAMAWIAJĄCEGO I DODATKOWE INFORMACJE:

- a) Oferta musi być jednoznaczna i kompleksowa, tj. obejmować cały zakres przedmiotu zamówienia.
  - b) Całość sprzętu objętego niniejszym zamówieniem musi spełniać wymogi normy CE.
  - c) Dopuszcza się oferowanie wyłącznie fabrycznie nowych urządzeń i elementów posiadających co najmniej te same cechy i parametry techniczne jak na poziomie określonym w Specyfikacji.
  - d) Warunki realizacji zamówienia zawarte zostały również we wzorze umowy stanowiącym integralną część Specyfikacji.
- 4) Informacja o sposobie porozumiewania się Zamawiającego z Wykonawcami oraz przekazywania oświadczeń i dokumentów, a także wskazanie osób uprawnionych do porozumiewania się z Wykonawcami.**
1. Dopuszcza się możliwość porozumiewania się w formie pisemnej lub drogą elektroniczną.
  2. Zaleca się porozumiewanie drogą elektroniczną na adres poczty email [bzp@uj.edu.pl](mailto:bzp@uj.edu.pl).
  3. Jeżeli Zamawiający lub Wykonawca przekazują jakiegokolwiek dokumenty lub informacje drogą elektroniczną, każda ze stron na żądanie drugiej niezwłocznie potwierdza fakt ich otrzymania.
  4. Do porozumiewania się z Wykonawcami upoważniony jest:
    - 4.1 w zakresie formalnym i merytorycznym – Wojciech Kochan, tel. kom. 0-601-430-990;
    - 4.2 tel. +4812-432-44-50; faks +4812-432-44-51 lub +4812-663-39-14;
    - 4.3 e-mail: [bzp@uj.edu.pl](mailto:bzp@uj.edu.pl)
    - 4.4 strona internetowa: [www.uj.edu.pl](http://www.uj.edu.pl)
    - 4.5 miejsce publikacji ogłoszeń i informacji: <http://zamowienia.uj.edu.pl/ogloszenia.php>
- 5) Opis sposobu przygotowywania ofert.**
1. Każdy Wykonawca może złożyć tylko jedną ofertę, która musi obejmować całość oferowanego przedmiotu zamówienia i winien skalkulować cenę ryczałtową dla całości przedmiotu zamówienia.
  2. Wykonawca musi do oferty dołączyć opis techniczny i/lub funkcjonalny bądź katalog/i (prospekt/y) producenta/ów (wskazujące w szczególności oferowany typ, rodzaj, model, producenta, numer katalogowy, charakterystykę produktu i inne istotne), pozwalające na ocenę zgodności oferowanych urządzeń oraz ich parametrów z wymaganiami Specyfikacji (dopuszcza się dołączenie opisów w języku angielskim).
  3. Wykonawca powinien złożyć wraz z ofertą wypełniony i podpisany formularz oferty.
  4. Wykonawca zobowiązany jest przedłożyć do oferty pełnomocnictwo w przypadku podpisania jej przez pełnomocnika.
  5. Oferta musi być podpisana i napisana w języku polskim lub angielskim i złożona powinna być w formie pisemnej lub pocztą elektroniczną na adres wskazany w Specyfikacji.
  6. Zaleca się, aby wszystkie strony oferty wraz z załącznikami były podpisane przez osobę (osoby) uprawnioną do składania oświadczeń woli w imieniu Wykonawcy.
  7. Podmiot zainteresowany może zastrzec najpóźniej do dnia zawarcia umowy w sprawie zamówienia z dziedziny nauki, iż informacje związane z tym zamówieniem

stanowiące tajemnicę przedsiębiorstwa w rozumieniu art. 11 ust. 4 ustawy z dnia 16 kwietnia 1993 r. o zwalczaniu nieuczciwej konkurencji (t. j. Dz. U. 2003 Nr 153 poz. 1503 z późn. zm.) nie mogą być udostępnione.

8. Zamawiający nie dopuszcza składania ofert częściowych.
9. Rozliczenia pomiędzy Wykonawcą a Zamawiającym będą dokonywane w złotych polskich (PLN), dolarach amerykańskich (USD) lub Euro (EUR) w zależności od treści oferty uznanej za najkorzystniejszą.
10. W przypadku złożenia ofert w różnych walutach, tj. w złotych (PLN), dolarach amerykańskich (USD) lub Euro (EUR), zamawiający dokona przeliczenia wartości tych ofert na złotówki (PLN) dla celów ich oceny i porównania według średniego kursu NBP danej waluty z dnia składania i otwarcia ofert. Zamawiający zaznacza, iż w odniesieniu do danej oferty obejmującej całość zamówienia wykonawca może złożyć ofertę wyłącznie w jednej ze wskazanych walut.
11. Wszelkie koszty związane z przygotowaniem i złożeniem oferty ponosi Wykonawca.
12. W przypadku gdy oferowany przez Wykonawcę zagranicznego przedmiot zamówienia podlega zgodnie z polskim prawem odprawie celnej importowej na terenie Polski Wykonawca zobowiązany jest wskazać w ofercie **kod taryfy celnej oferowanego przedmiotu.**

#### **6) Miejsce oraz sposób, jak i termin składania i otwarcia ofert.**

1. Oferty należy składać w Dziale Zamówień Publicznych Uniwersytetu Jagiellońskiego, przy ul. Gołębiej 6/2, 31-007 Kraków, II p., w terminie do dnia 29 września 2014r. do godziny 11:00, w formie pisemnej lub pocztą elektroniczną na adres [bjp@uj.edu.pl](mailto:bjp@uj.edu.pl) z oznaczeniem pozwalającym na identyfikację Wykonawcy oraz wskazaniem przedmiotu i numeru postępowania poprzez oznaczenie „Oferta w zakresie zaprojektowania i dostawy platformy pod stację końcową dla linii eksperymentalnej w SOLARIS w Krakowie, nr sprawy CRZP/UJ/N/462/2014”.
2. Ogłoszenie informacji o złożonych ofertach i zaoferowanych cenach oraz innych istotnych elementach złożonych ofert jest jawne i nastąpi w dniu 29 września 2014r. o godzinie 11:05 w Dziale Zamówień Publicznych UJ, przy ul. Gołębiej 6/2, 31-007 Kraków, II p.

#### **7) Opis sposobu obliczenia ceny.**

1. Cenę ryczałtową oferty należy podać w złotych polskich (PLN), dolarach amerykańskich (USD) lub euro (EUR) i wyliczyć na podstawie indywidualnej kalkulacji Wykonawcy, w szczególności wskazując odrębnie cenę za:
  - zaprojektowanie, wykonanie i dostawę platformy pod stację końcową,
  - usługę instalacji platformy pod stację końcową w budynku SOLARIS.oraz uwzględniając doświadczenie i wiedzę zawodową Wykonawcy, jak i wszelkie koszty niezbędne do wykonania przedmiotu zamówienia (m.in. pakowanie, transport, ubezpieczenie, testy FAT, przetestowanie i inne), podatki, koszty gwarancyjne w miejscu dostawy oraz rabaty, upusty itp., których Wykonawca zamierza udzielić.
2. Sumaryczna cena ryczałtowa wyliczona na podstawie indywidualnej kalkulacji Wykonawcy winna odpowiadać cenie podanej przez Wykonawcę w formularzu oferty.
3. Zamawiający dla potrzeb oceny i porównania ofert w przypadku ofert Wykonawców mających siedzibę poza granicami Polski doliczy do przedstawionych cen podatek od towarów i usług VAT oraz ewentualnego cła, który ma obowiązek zapłacić zgodnie z obowiązującymi przepisami.
4. Zamawiający dopuszcza możliwość wprowadzenia na jego wniosek lub na wniosek Wykonawcy zmiany wymagań technicznych określonych w opisie przedmiotu



umowy, na etapie jego projektowania lub wykonania, mających na celu poprawę jakości funkcjonowania przedmiotu umowy lub jego rozbudowę, w związku z potrzebami budowanej linii badawczej. W przypadku gdy wprowadzone zmiany skutkują koniecznością zmiany wynagrodzenia Wykonawcy, Strony zawrą odpowiedni aneksu do umowy, przy czym kwota zwiększenia wartości umowy nie może przekroczyć 20% jej pierwotnej wartości brutto.

5. Zamawiający przewiduje możliwość udzielenia na Wniosek wykonawcy zaliczki na poczet realizacji zamówienia w wysokości nie większej niż 40% ceny za zaprojektowanie, wykonanie i dostawę przedmiotu umowy (bez kosztów instalacji), płatnej po podpisaniu umowy. Warunkiem udzielenia zaliczki jest dostarczenie przez Wykonawcę odpowiedniej faktury wraz z nieodwołalną, bezwarunkową i płatną na pierwsze żądanie gwarancją bankową lub ubezpieczeniową na kwotę równą wnioskowanej zaliczce. Termin ważności ww. gwarancji nie może być krótszy niż do końca kolejnego miesiąca przypadającego po maksymalnym terminie ustalonym w umowie na przeprowadzenie instalacji i testów SAT.

**8) Opis czynności i kryteriów, którymi Zamawiający będzie się kierował przy wyborze najkorzystniejszej oferty.**

1. Zamawiający wybiera najkorzystniejszą ofertę, spośród ważnych ofert złożonych w postępowaniu, biorąc przy ocenie i porównaniu złożonych ofert pod uwagę w szczególności cenę, warunki gwarancji, termin realizacji oraz oferowane parametry techniczne i funkcjonalne oferowanego przedmiotu zamówienia oraz zaoferowane ewentualnie w cenie oferty dodatkowe opcje lub wyposażenie.
2. W toku badania i oceny ofert Zamawiający może żądać od Wykonawców wyjaśnień dotyczących treści złożonych ofert.
3. Zamawiający poprawi w tekście oferty oczywiste omyłki pisarskie i oczywiste omyłki rachunkowe, z uwzględnieniem konsekwencji rachunkowych dokonanych poprawek oraz inne omyłki polegające na niezgodności oferty ze specyfikacją, niepowodujące istotnych zmian w treści oferty, niezwłocznie zawiadamiając o tym Wykonawcę, którego oferta została poprawiona.
4. Zamawiający może odrzucić ofertę, w szczególności jeżeli została złożona po upływie terminu składania ofert lub jest niezgodna ze specyfikacją, bądź zaistnieją inne uzasadnione okoliczności powodujące, iż jest ona niezgodna z obowiązującymi przepisami.
5. Zamawiający unieważnia postępowanie o udzielenie zamówienia w szczególności jeżeli nie zostanie złożona żadna oferta, lub wszystkie złożone oferty zostaną odrzucone, albo cena najkorzystniejszej oferty przekracza kwotę którą Zamawiający może przeznaczyć na sfinansowanie zamówienia, bądź zaistnieją inne uzasadnione okoliczności skutkujące nieważnością umowy w sprawie zamówienia z dziedziny nauki.
6. Zamawiający zawiadamia równocześnie wszystkich Wykonawców, którzy złożyli oferty o rozstrzygnięciu postępowania podając uzasadnienie faktyczne.

**9) Informację o formalnościach, jakie powinny zostać dopełnione po wyborze oferty w celu zawarcia umowy w sprawie zamówienia publicznego.**

1. Przed podpisaniem umowy Wykonawca winien złożyć:
  - 1.1 aktualną kopię dokumentu dopuszczającego Wykonawcę do obrotu prawnego, tj. w szczególności odpis z właściwego rejestru lub zaświadczenie o wpisie do Centralnej Ewidencji i Informacji o Działalności Gospodarczej (CEIDG), o ile dokument ten nie został on złożony wraz z ofertą (w przypadku, gdy ofertę składa kilka podmiotów

Specyfikacja na wyłonienie Wykonawcy w zakresie zaprojektowania, dostawy i instalacji platformy pod stację końcową dla linii eksperymentalnej opartej na magnezie zakrzywiającym, w ramach projektu Narodowe Centrum Promieniowania Elektromagnetycznego dla celów badawczych (etap I), współfinansowanego przez UE w ramach POIG, dla CPS UJ w Krakowie. Nr sprawy: CRZP/UJ/N/462/2014

działających wspólnie dotyczy to każdego z nich), w miejscu i terminie wyznaczonym przez Zamawiającego (do wglądu).

2. Zamawiający zamieszcza niezwłocznie na swojej stronie Biuletynu Informacji Publicznej informację o udzieleniu zamówienia, podając nazwę (firmę) albo imię i nazwisko podmiotu, z którym zawarł umowę o wykonanie zamówienia, albo informację o nieudzieleniu tego zamówienia.

**10) Wzór umowy.**

**ZRP-040-1102/1/2014**



**INNOWACYJNA  
GOSPODARKA**  
NARODOWA STRATEGIA SPÓJNOŚCI

**UNIA EUROPEJSKA**  
EUROPEJSKI FUNDUSZ  
ROZWOJU REGIONALNEGO



**Zamówienie jako Projekt jest współfinansowane przez Unię Europejską ze środków Europejskiego Funduszu Rozwoju Regionalnego w ramach Programu Operacyjnego Innowacyjna Gospodarka (nr umowy o dofinansowanie: POIG.02.01.00-12-213/09)**

**UMOWA**

Umowa zamówienia publicznego zawarta w Krakowie w dniu .....

między:

Uniwersytetem Jagiellońskim z siedzibą przy ul. Gołębiej 24, 31-007 Kraków (Polska), zwanym dalej „Zamawiającym”

reprezentowanym przez:

.....

przy kontrasygnacie finansowej Kwestora UJ

a

....., zwanym dalej „Wykonawcą”,

reprezentowaną przez:

.....

wspólnie zwanymi „Stronami”.

Niniejsza umowa została zawarta w trybie art.4 pkt.8a ustawy z dnia 29 listopada 2004 r. Prawo zamówień publicznych (t.j. Dz. U. z 2013 r., poz. 907, z późn. zm.).

## § 1

### PRZEDMIOT UMOWY i ZOBOWIĄZANIA

1. Celem zawarcia niniejszej Umowy jest budowa nowego synchrotronu, który będzie zainstalowany w Narodowym Centrum Promieniowania Synchrotronowego (zwany dalej SOLARIS), budowanym w Krakowie w Polsce. Zamówienie jest współfinansowane przez Unię Europejską ze środków Europejskiego Funduszu Rozwoju Regionalnego w ramach Programu Operacyjnego Innowacyjna Gospodarka, szczegółowe informacje o źródle finansowania dostępne są na stronie: [www.poig.gov.pl](http://www.poig.gov.pl)
2. Przedmiotem Umowy jest zaprojektowanie, dostawa i instalacja platformy pod stację końcową dla linii eksperymentalnej opartej na magnesie zakrzywiającym w Narodowym Centrum Promieniowania Synchrotronowego SOLARIS w Krakowie. Szczegółowy opis Przedmiotu Umowy zawarty jest w Specyfikacji zamówienia wraz z załącznikami (zwana dalej Specyfikacją) oraz w ofercie Wykonawcy.
3. Zamawiający zamawia, a Wykonawca przyjmuje do wykonania wszystkie niezbędne działania w celu wykonania Przedmiotu Umowy, o którym mowa powyżej.
4. Wykonawca oświadcza, iż wykona Przedmiot Umowy przy użyciu najwyższej jakości materiałów i najwyższych standardów wykonania, w umówionych terminach oraz przy zachowaniu należytej staranności, uwzględniając zawodowy charakter prowadzonej przez niego działalności oraz szczególne właściwości techniczne Przedmiotu Umowy opisane w Specyfikacji oraz w ofercie Wykonawcy.
5. Wykonawca oświadcza, że posiada odpowiednią wiedzę, doświadczenie i zasoby niezbędne do wykonania Przedmiotu Umowy.
6. Upoważnieni przedstawiciele Zamawiającego są uprawnieni do przeprowadzenia wizyt w siedzibie Wykonawcy lub w miejscach produkcji, w tym u podwykonawców Wykonawcy, na każdym etapie cyklu produkcyjnego w celu jego kontroli. Wykonawca zobowiązany jest do powiadomienia Zamawiającego o planowanym terminie testów FAT z co najmniej 3 (trzy) tygodniowym wyprzedzeniem
7. Integralną częścią niniejszej umowy jest treść Specyfikacji oraz oferta Wykonawcy.

## § 2

### DEKLARACJA INTENCJI

Strony biorą pod uwagę, że ciągły rozwój i zmiany w technologiach synchrotronowych mogą tworzyć nowe sytuacje (okoliczności faktyczne) nieopisane i nieuregulowane wyraźnie przez niniejszą Umowę mogące mieć wpływ na sposób realizacji niniejszej Umowy. W takim przypadku Strony będą dążyć do wspólnego porozumienia w trakcie jej trwania w związku z zaistnieniem ww. okoliczności oraz wymaganiami drugiej Strony. Niniejsza Umowa oparta jest na obustronnym wzajemnym zaufaniu Stron.

## § 3

### WARTOŚĆ KONTRAKTU

1. Zamawiający, , zapłaci Wykonawcy łączne maksymalne wynagrodzenie za wykonany i odebrany Przedmiot Umowy w wysokości ..... netto plus należny podatek VAT w stawce .....% w wysokości ....., co daje razem kwotę ..... brutto, zgodnie z poniższym wyliczeniem:
  - cena netto: ..... za zaprojektowanie, wykonanie i dostawę platformy pod stację końcową,
  - cena netto: ..... za usługę instalacji platformy pod stację końcową w budynku SOLARIS oraz testy SAT.
2. W przypadku Wykonawcy mającego siedzibę poza terytorium Polski, oraz gdy dostarczany przez niego przedmiot umowy nie podlega zgodnie z obowiązującymi przepisami odprawie celnej na terenie Polski, Zamawiający zapłaci Wykonawcy

wynagrodzenie w kwocie netto, zaś, należny podatek od towarów i usług VAT Zamawiający zapłaci na konto właściwego Urzędu Skarbowego.<sup>1</sup>

3. W przypadku Wykonawcy mającego siedzibę poza terytorium Polski oraz gdy dostarczany przez niego przedmiot umowy zgodnie z obowiązującymi przepisami podlega odprawie celnej na terenie Polski, Zamawiający zapłaci Wykonawcy wynagrodzenie w kwocie netto, zaś naliczone cło i należny podatek od towarów i usług VAT Zamawiający zapłaci we własnym zakresie w trakcie odprawy celnej.<sup>2</sup>
4. Wynagrodzenie, o którym mowa w ust. 1 obejmuje wszelkie płatności należne Wykonawcy, w tym także wszelkie opłaty licencyjne na rzecz osób trzecich, koszty opakowania, bezpiecznego transportu, ubezpieczeń, dokumentacji, testów u Wykonawcy (Factory Acceptance Test, FAT), ceł eksportowych po stronie Wykonawcy, gwarancji, oraz innych kosztów, jakie Wykonawca musi ponieść dla zrealizowania Przedmiotu Umowy.

#### § 4

#### TERMIN ORAZ WARUNKI WYKONANIA UMOWY

1. Niniejsza umowa będzie realizowana w następujących etapach:

1.1 Opracowanie projektu technicznego platformy pod stację końcową oraz jego dostarczenie do akceptacji Zamawiającego. Zamawiający dokona weryfikacji dostarczonego projektu w terminie do 2 tygodni od jego otrzymania i przekaze Wykonawcy na piśmie (poprzez e-mail lub pocztą) akceptację projektu technicznego platformy lub też odmowę akceptacji oraz uwagi do przesłanej dokumentacji. Wyłącznie po otrzymaniu pisemnej akceptacji przez Zamawiającego projektu technicznego platformy, Wykonawca może rozpocząć produkcję. Zatwierdzenie ze strony Zamawiającego ograniczone będzie do kontroli rysunków w odniesieniu do zgodności układu z założeniami oraz funkcjonalności urządzenia i nie wpływa na odpowiedzialność Wykonawcy za ogólne jego działanie.

1.2 Produkcja, przeprowadzenie testów odbioru u producenta (Factory Acceptance Tests zwane dalej FAT), oraz dostawa przedmiotu umowy do Zamawiającego w terminie do 16 tygodni od podpisania umowy.

Wykonawca zobowiązany jest przesłać Zamawiającemu pisemny raport potwierdzający pozytywne zakończenie testów FAT w wersji elektronicznej poprzez e-mail oraz nie później niż w ciągu 7 dni kalendarzowych od ich przeprowadzenia. Zamawiający prześle Wykonawcy pisemną akceptację raportu z FAT lub odmowę akceptacji wraz z uwagami, nie później niż w ciągu 7 dni kalendarzowych od jego otrzymania. Dostawa przedmiotu umowy może być rozpoczęta wyłącznie po otrzymaniu przez Wykonawcę pisemnej akceptacji raportu FAT przez Zamawiającego. Wraz z dostawą Wykonawca zobowiązany jest również dostarczyć zaakceptowany raport z FAT opatrzony pieczęcią Wykonawcy oraz podpisem osoby uprawnionej do jej reprezentowania.

1.3 Instalacja oraz przeprowadzenie testów SAT przedmiotu umowy przez Wykonawcę w terminie do 4 tygodni od daty dostawy.

2. Harmonogram realizacji umowy zgodnie z etapami wskazanymi w ust. 1 powyżej stanowi załącznik do niniejszej umowy.

3. Dostawa przedmiotu umowy zostanie zrealizowana na adres:  
Narodowe Centrum Promieniowania Synchrotronowego SOLARIS  
ul. Czerwone Maki 98, 30-392 Kraków.

<sup>1</sup> Jeżeli dotyczy.

<sup>2</sup> Jeżeli dotyczy.

4. Dostawa przedmiotu umowy będzie dokonana w formule Delivered At Place Kraków, zgodnie z regulacjami Incoterms 2010, przy czym rozładunek leży po stronie Zamawiającego. Wykonawca zobowiązany jest dostarczyć przedmiot umowy w pojeździe wyposażonym w rampę rozładowczą (windę) umożliwiającą zestawienie platformy na poziom podłogi.

5. W przypadku gdy dostawa wiąże się z koniecznością dokonania odprawy celnej importowej w Polsce, Wykonawca zobowiązany jest zorganizować i pokryć koszty agencji celnej dokonującej odprawy oraz zapewnić transport przedmiotu umowy z miejsca odprawy do budynku SOLARIS, przy czym koszty VAT i ewentualnego cła pokrywa Zamawiający.

6. Zamawiający informuje, iż jest jednostką naukową i zgodnie z obowiązującymi przepisami przysługuje mu prawo ubiegania się o zwolnienie z cła importowego na przedmiot umowy. W związku z tym agencja celna o której mowa w ust. 6 zobowiązana jest odpowiednio przed dostawą lub w trakcie odprawy celnej zwrócić się w imieniu Zamawiającego do służb celnych o zwolnienie przedmiotu umowy z cła.

7. Wykonawca zobowiązany jest dostarczyć Przedmiot Umowy w odpowiednim opakowaniu, zabezpieczającym zawartość przed uszkodzeniem w trakcie transportu.

8. Wraz z dostawą Wykonawca zobowiązany jest przekazać Zamawiającemu następujące dokumenty:

- a) Projekt techniczny przedmiotu umowy zaakceptowany przez Zamawiającego.
- b) Wykaz ilościowo - rodzajowy przekazywanych urządzeń, zawierający w szczególności: nazwę własną urządzenia, wytwórcę, rok produkcji, nr fabryczny, charakterystyczne parametry użytkowe,
- c) Karty gwarancyjne urządzeń, instrukcje obsługi i eksploatacji w języku polskim lub angielskim,
- d) Atesty, certyfikaty, deklaracje zgodności, i inne dokumenty wymagane zgodnie z Specyfikacją.

## § 5

### OSOBY KONTAKTOWE

1. Osobą upoważnioną do kontaktów w sprawie realizacji niniejszej umowy ze strony Wykonawcy będzie: ....., e-mail: ....., telefon komórkowy: .....

2. Osobą upoważnioną do kontaktów ze strony Zamawiającego będzie: ....., e-mail: ....., telefon komórkowy: .....

## § 6

### WARUNKI PŁATNOŚCI

1. Wynagrodzenie, o którym mowa w § 3 ust. 1 zostanie zapłacone w częściach, w następujący sposób:

1.1 Kwota: ..... ( za zaprojektowanie, wykonanie i dostawę platformy pod stację końcową) zostanie zapłacona po dostawie przedmiotu umowy do budynku SOLARIS potwierdzonej protokołem odbioru bez zastrzeżeń podpisanym przez Zamawiającego.

1.2 Kwota: ..... ( za usługę instalacji platformy pod stację końcową w budynku SOLARIS) zostanie zapłacona po zainstalowaniu i przeprowadzeniu testów SAT przedmiotu umowy przez Wykonawcę, potwierdzonym protokołem odbioru bez zastrzeżeń podpisanym przez Zamawiającego.

2. Zamawiający dopuszcza możliwość udzielenia na wniosek Wykonawcy zaliczki na poczet realizacji przedmiotu umowy maksymalnie do wysokości 40% ceny

wynagrodzenia Wykonawcy za zaprojektowanie, wykonanie i dostawę platformy pod stację końcową, wskazanej w § 3 ust. 1 umowy.

3. Zamawiający udzieli zaliczki po dostarczeniu przez Wykonawcę odpowiedniej faktury wraz z nieodwołaną, bezwarunkową i płatną na pierwsze żądanie gwarancją bankową lub ubezpieczeniową na pełną wysokość udzielonej zaliczki, ważną do końca kolejnego miesiąca przypadającego po maksymalnym terminie na przeprowadzenie instalacji i testów SAT wynikającym z niniejszej umowy. W przypadku przedłużenia okresu realizacji umowy Wykonawca zobowiązany jest do odpowiedniego przedłużenia gwarancji bankowej lub ubezpieczeniowej na własny koszt.

4. Płatności o których mowa w ust. 1 pkt. 1.1 i 1.2 zostaną dokonane w ciągu 30 dni od dnia doręczenia Zamawiającemu prawidłowo wystawionej faktury, pod warunkiem podpisania odpowiedniego protokołu odbioru przez Zamawiającego.

5. W przypadku płatności zaliczkowej płatność zostanie zrealizowana w terminie 14 dni od dostarczenia faktury wraz z prawidłowo wystawioną gwarancją jak wyżej.

6. Wynagrodzenie należne Wykonawcy zostanie zapłacone przelewem z rachunku bankowego Zamawiającego na rachunek bankowy Wykonawcy wskazany na fakturze.

7. Miejscem zapłaty jest bank Zamawiającego.

8. Jeżeli Wykonawca nie będzie się wywiązywał ze swych zobowiązań wynikających z Umowy, w szczególności dostarczy przedmiot umowy nie odpowiadający jej warunkom, Zamawiający może wykorzystać gwarancję bankową o której mowa w ust. 3 wypłacając kwotę, którą uzna za stosowną. Zamawiający zwróci Wykonawcy gwarancję bankową, w ciągu 14 dni po przeprowadzeniu z wynikiem pozytywnym testów SAT.

## § 7

### FAKTUROWANIE

1. Zamawiający jest podatnikiem VAT i posiada NIP (Numer Identyfikacji Podatkowej): PL 675-000-22-36.
2. Wykonawca jest/nie jest podatnikiem VAT na terytorium Rzeczypospolitej Polskiej i posiada Numer rejestru VAT: .....
3. Na fakturze jako kupującego należy wskazać:  
Uniwersytet Jagielloński  
ul. Gołębia 24, 31-007 Kraków  
NIP: PL 675-000-22-36
4. Na fakturze należy wskazać formułę i miejscowość dostawy tj. DAP Kraków oraz termin płatności.
5. Faktury należy wystawić w formie pisemnej oraz przesłać na adres wskazany w § 11 ust. 2 lit. a) Umowy.

## § 8

### GWARANCJA

1. Wykonawca zobowiązuje się dostarczyć Przedmiot Umowy bez wad i usterek. Odpowiedzialność z tytułu gwarancji jakości obejmuje zarówno wady powstałe z przyczyn tkwiących w przedmiocie umowy w chwili dokonania odbioru przez Zamawiającego jak i wszelkie inne wady fizyczne, powstałe z przyczyn, za które odpowiedzialność ponosi Producent lub Wykonawca, pod warunkiem, że wady te ujawnia się w ciągu terminu obowiązywania gwarancji.
2. Wykonawca zapewnia dostarczenie przedmiotu umowy objętego gwarancją przez okres .... miesięcy licząc od daty pozytywnego zakończenia testów SAT.
3. Zamawiający zobowiązuje się dotrzymywać podstawowych warunków eksploatacji określonych przez producenta w zapisach kart gwarancyjnych i/lub instrukcjach eksploatacji dostarczonych przez Wykonawcę.

4. Zamawiający powiadomi Wykonawcę bez zbędnej zwłoki w jednej lub kilku z następujących form: na piśmie, poprzez e-mail, telefonicznie lub faxem o wszelkich usterkach/wadach powstałych w Przedmiocie Umowy.
5. W przypadku stwierdzenia wad/usterek w dostarczonym Przedmiocie Umowy, Wykonawca jest zobowiązany do niezwłocznej bezpłatnej naprawy lub wymiany wadliwego elementu, jednak nie później niż w ciągu 1 miesiąca od daty zawiadomienia o wadzie/usterce, chyba że jest to obiektywnie nie możliwe. W takim przypadku Strony uzgodnią inny właściwy termin.
6. Wszelkie naprawy będą wykonywane w miejscu instalacji przedmiotu umowy w Krakowie bez dodatkowych kosztów lub ryzyka dla Zamawiającego, chyba że Strony ustalą inaczej. W przypadku naprawy Przedmiotu Umowy poza miejscem instalacji, Wykonawca zobowiązany jest również pokryć wszystkie koszty z tym związane, w szczególności koszty demontażu, transportu do miejsca naprawy i z powrotem, a także koszty ponownego montażu wadliwego elementu. W przypadku, gdy jakkolwiek element był już naprawiany, Wykonawca jest zobowiązany do jego nieodpłatnej wymiany na wolny od wad jeżeli ulegnie on ponownej usterce.
7. Jeśli Wykonawca nie wypełni swoich zobowiązań w terminie określonym w ust. 5, Zamawiający może wskazać w formie pisemnej odpowiedni według siebie dodatkowy termin do wykonania zobowiązania Wykonawcy. Jeśli Wykonawca nie wypełni swoich zobowiązań we wskazanym dodatkowym terminie, Zamawiający będzie uprawniony do żądania odpowiedniego, w stosunku do zmniejszonej wartości Przedmiotu Umowy, obniżenia ceny lub do dokonania naprawy na koszt Wykonawcy.
8. Gwarancja będzie świadczona przez producenta lub autoryzowany przez niego serwis lub osoby, na koszt Wykonawcy.
9. Okres gwarancji na każdą część Przedmiotu Umowy, określony w ust. 2, będzie automatycznie przedłużony o okres naprawy tj. okres pomiędzy powiadomieniem o wadzie/usterce oraz usunięciem tej wady/ustereki (poprzez naprawę lub wymianę elementu).

## **§ 9**

### **ODPOWIEDZIALNOŚĆ WOBEC OSÓB TRZECICH**

1. Wykonawca ponosi pełną odpowiedzialność za rekompensatę wszelkich szkód osobowych oraz materialnych, które mogą powstać w stosunku do osób trzecich spowodowanych przez Wykonawcę w związku i przy realizacji niniejszej Umowy.
2. Wykonawca oświadcza, iż jest ubezpieczony od odpowiedzialności cywilnej w zakresie prowadzonej przez siebie działalności i posiada aktualną polisę ubezpieczeniową.

## **§ 10**

### **PODWYKONAWCY**

1. Wykonawca jest odpowiedzialny za działania i zaniechania podwykonawców jak za działania lub zaniechania własne.
2. Umowy z podwykonawcami dotyczące wykonania Przedmiotu Umowy nie mają wpływu na zobowiązania Wykonawcy w stosunku do Zamawiającego wynikające z niniejszej Umowy.

## **§ 11**

### **KORESPONDENCJA**

1. Wszelka korespondencja pomiędzy Stronami będzie prowadzona w formie pisemnej pocztą lub przez e-mail..
2. Wszelkie doręczenia winny być dokonywane na poniższe adresy Stron:
  - a) Narodowe Centrum Promieniowania Synchrotronowego SOLARIS  
ul. Czerwone Maki 98



30-392 Kraków

oraz

b) .....

3. Strony zobowiązują się do każdorazowego powiadamiania się listem poleconym o zmianie adresu swojej siedziby, lub adresu wskazanego w ust.2 powyżej, w ciągu 7 dni od zaistnienia tej zmiany, pod rygorem uznania za skutecznie doręczoną korespondencję wysłaną pod dotychczas znany adres.

## § 12

### PRZENIESIENIE PRAW I OBOWIĄZKÓW

1. Prawa i zobowiązania Stron wynikające z przedmiotowej Umowy nie mogą zostać przeniesione lub w inny sposób przekazane przez jedną ze Stron na rzecz osób trzecich bez uprzedniej pisemnej zgody drugiej Strony. W szczególności Wykonawcy nie przysługuje prawo przenoszenia wierzytelności wynikających z niniejszej umowy na podmioty trzecie bez uprzedniej pisemnej zgody Zamawiającego.

2. Wykonawca zobowiązany jest do uzyskania pisemnej zgody Zamawiającego na przeniesienie praw i obowiązków z niniejszej umowy także w przypadku zmiany formy prawnej Wykonawcy.

## § 13

### KARY UMOWNE

1. Strony zastrzegają sobie prawo do naliczania i dochodzenia kar umownych za niezgodne z niniejszą umową lub nienależyte wykonanie zobowiązań wynikających z umowy.

2. Wykonawca zapłaci Zamawiającemu karę umowną w przypadku:

a. odstąpienia od umowy przez Zamawiającego z winy Wykonawcy lub odstąpienie od umowy przez Wykonawcę wskutek okoliczności od Zamawiającego niezależnych, w wysokości 10% łącznego wynagrodzenia netto Wykonawcy ustalonego w § 3 ust. 1 umowy,

b. zwłoki w dostawie większej niż 7 dni kalendarzowych, w wysokości 0,1% łącznego wynagrodzenia netto Wykonawcy ustalonego w § 3 ust. 1 umowy, liczonej za każdy dzień zwłoki w stosunku do terminu, określonego w § 4 ust. 1 pkt. 1.2 umowy, jednak nie więcej niż 20% wynagrodzenia netto Wykonawcy. Za zwłokę w dostawie uznaje się również dostarczenie przedmiotu umowy niezgodnego z warunkami umowy lub też z wadami uniemożliwiającymi jego działanie.

c. zwłoki w usunięciu wad stwierdzonych w okresie gwarancji lub rękojmi, w wysokości 0,1% łącznego wynagrodzenia netto Wykonawcy ustalonego w § 3 ust. 1 umowy, za każdy dzień zwłoki liczonej od terminu (dnia) ustalonego zgodnie z treścią § 8 umowy, nie więcej niż 20% wynagrodzenia netto Wykonawcy.

3. Zamawiający zastrzega sobie prawo dochodzenia odszkodowania na zasadach ogólnych kodeksu cywilnego ponad zastrzeżone kary umowne.

4. Zamawiający zastrzega sobie prawo potrącenia ewentualnych kar umownych z należnej do zapłaty faktury.

5. Wykonawca ma prawo naliczenia kary umownej, za odstąpienie od umowy przez Wykonawcę z wyłącznej winy Zamawiającego, w wysokości 10% wynagrodzenia netto Wykonawcy ustalonego w § 3 ust. 1 umowy.

6. Na żądanie Wykonawcy Zamawiający zapłaci odsetki umowne w wysokości 10% w skali roku, liczone od kwoty nie zapłaconej w terminie zgodnie z § 7 ust. 4 umowy.

7. Jeśli Wykonawca stwierdzi, że dostawa nie będzie możliwa (lub jest to prawdopodobne) w ustalonym terminie, Wykonawca jest zobowiązany niezwłocznie

powiadomić o tym Zamawiającego. Strony uzgodnią wówczas nowy termin dostawy, przy czym Zamawiający nie traci swoich uprawnień do naliczania kar umownych.

#### **§ 14**

#### **ODSTĄPIENIE OD UMOWY**

1. Oprócz przypadków wymienionych w Kodeksie cywilnym Zamawiający może odstąpić od niniejszej umowy w ciągu 30 dni od powzięcia wiadomości o zaistnieniu niżej wymienionych okoliczności:
  - a. zostanie złożony wniosek o ogłoszenie upadłości Wykonawcy,
  - b. Wykonawca dostarcza/ył sprzęt nie odpowiadający warunkom umowy lub przekroczył terminu realizacji umowy o 14 dni, i w dodatkowym, wyznaczonym przez Zamawiającego terminie nie krótszym niż 7 dni, nie wykonał umowy zgodnie z jej zapisami.
2. Wykonawcy nie przysługuje odszkodowanie za odstąpienie Zamawiającego od umowy z przyczyn leżących po stronie Wykonawcy.
3. Odstąpienie od umowy powinno nastąpić w formie pisemnej pod rygorem nieważności takiego oświadczenia i powinno zawierać uzasadnienie.
4. W przypadku odstąpienia od umowy Strony, zachowują prawo egzekucji kar umownych.
5. Strona, która zamierza powołać się na okoliczności wskazane powyżej, zobowiązana jest do niezwłocznego pisemnego poinformowania o tym drugiej Strony.

#### **§ 15**

#### **SILA WYŻSZA**

1. W przypadku niemożliwości realizacji zobowiązań wynikających z przedmiotowej Umowy w związku z okolicznościami, na które Strony nie mają wpływu i których nie można było przewidzieć (siła wyższa), Strony są zwolnione z wszelkich wzajemnych zobowiązań, w tym z odpowiedzialności za poniesione szkody albo są uprawnione do zmiany terminów wykonania Umowy.
2. Postanowienia, o których mowa w ust. 1, stosuje się odpowiednio w przypadku, jeśli realizacja zobowiązań wynikających z niniejszej Umowy nie jest możliwa na skutek siły wyższej, która dotknęła podwykonawców Wykonawcy.
3. Jeżeli na skutek działania siły wyższej Umowa nie jest realizowana przez okres dłuższy niż 2 (dwa) miesiące, każda ze Stron jest uprawniona do jednostronnego rozwiązania Umowy bez ponoszenia jakichkolwiek konsekwencji, poprzez złożenie drugiej Stronie stosownego oświadczenia na piśmie.
4. Każda ze Stron jest zobowiązana do niezwłocznego powiadomienia drugiej Strony o zaistnieniu okoliczności, o których mowa w ust. 1.

#### **§ 16**

#### **PRAWA AUTORSKIE**

1. Wykonawca oświadcza, że zgodnie z jego najlepszą wiedzą wykonanie jego zobowiązań wynikających z Umowy nie narusza praw własności intelektualnej osób trzecich.
2. Wykonawca jest odpowiedzialny i zobowiązuje się naprawić wszystkie szkody wynikające z wszelkich naruszeń praw autorskich, praw patentowych lub innych praw własności intelektualnej, które mogą wynikać z wykonania niniejszej Umowy, a które nie wynikają z winy Zamawiającego.
3. Wykonawca nie ponosi odpowiedzialności za naruszenie patentów lub praw autorskich wynikających z niezatwierdzonych przez Wykonawcę zmian Przedmiotu Umowy.
4. W ramach wynagrodzenia, i z dniem jego zapłaty Wykonawca na potrzeby użytkowania, serwisowania, ewentualnych napraw po gwarancyjnych i innych przedmiotu

umowy, zezwala Zamawiającemu na korzystanie i rozporządzanie dokumentacją, w tym projektem technicznym, dostarczoną w ramach niniejszej umowy, bez ograniczeń co do terytorium, czasu i liczby egzemplarzy, w tym w szczególności:

- utrwalanie, kopiowanie, wprowadzanie do pamięci komputerów i serwerów sieci komputerowych;
- zwielokrotnienie poprzez wydruk lub nagranie na nośniku magnetycznym w postaci elektronicznej;
- wykorzystywanie w całości lub części oraz łączenie z innymi utworami, opracowywanie poprzez dodanie różnych elementów, uaktualnianie, modyfikacja, tłumaczenie na różne języki.

## **§ 17**

### **SPORY**

1. Spory, które mogą wynikać z związku z realizacją Umowy, Strony zobowiązują się rozwiązywać na drodze polubownej.
2. Jeżeli porozumienie nie może zostać osiągnięte w trybie określonym w ust. 1, wszelkie spory wynikające z Umowy podlegają rozpoznaniu przez Sąd polski właściwy miejscowo dla siedziby Zamawiającego.
3. Ewentualna nieważność jednego lub kilku postanowień niniejszej umowy nie wpływa na ważność umowy w całości, a w takim przypadku Strony zastępują nieważne postanowienie postanowieniem zgodnym z celem i innymi postanowieniami umowy.
4. W sprawach nieuregulowanych niniejszą Umową stosuje się prawo polskie, w szczególności przepisy ustawy z dnia 23 kwietnia 1964r. Kodeks Cywilny (t.j. Dz. U. z 2014r. poz. 121 ).

## **§ 18**

### **ZMIANY I UZUPEŁNIENIA**

1. Zmiany i uzupełnienia niniejszej Umowy mogą być dokonywane wyłącznie w formie pisemnej pod rygorem nieważności i muszą zostać podpisane przez upoważnionych przedstawicieli zarówno Zamawiającego, jak i Wykonawcy.
2. Strony dopuszczają możliwość zmiany umowy, bez zmiany wartości wynagrodzenia Wykonawcy, poprzez podpisanie aneksu do umowy, w następujących przypadkach:
  - a. zmiany terminu realizacji przedmiotu umowy, poprzez jego skrócenie w przypadku zgodnej woli Stron,
  - b. zmiany terminu realizacji przedmiotu umowy, poprzez jego wydłużenie ze względu na przyczyny leżące po stronie Zamawiającego, ale nie o dłużej niż 2 miesiące, w szczególności w przypadku konieczności przedłużenia okresu realizacji projektu budowy synchrotronu,
  - c. zmiany terminu realizacji przedmiotu umowy, poprzez jego wydłużenie ze względu inne niezawinione przez Strony przyczyny spowodowane przez siłę wyższą,
  - d. wydłużenia okresu gwarancji, w sytuacji przedłużenia jej przez producenta/Wykonawcę,
  - e. aktualizacji rozwiązań z uwagi na postęp technologiczny lub zmiany obowiązujących przepisów.
3. Strony dopuszczają możliwość zmiany umowy poprzez podpisanie stosownego aneksu, w tym zmianę wartości wynagrodzenia Wykonawcy o nie więcej niż 20% pierwotnej kwoty umowy brutto, w przypadku wprowadzenia na wniosek Zamawiającego lub na wniosek Wykonawcy zmiany wymagań technicznych określonych w opisie przedmiotu umowy, na etapie jego projektowania lub wykonania, mających na celu poprawę jakości funkcjonowania przedmiotu umowy lub jego rozbudowę, w związku z potrzebami budowanej linii badawczej.

## § 19

### PODPISANIE UMOWY

1. Niniejsza Umowa obowiązuje od daty jej podpisania przez obie Strony Umowy.
2. Umowa została sporządzona w czterech jednobrzmiących egzemplarzach: dwóch (2) w języku polskim i dwóch (2) w języku angielskim, po jednym w każdej wersji językowej dla każdej ze Stron. W przypadku wystąpienia rozbieżności pomiędzy wersjami, wiążąca jest polska wersja językowa umowy.

.....  
*Zamawiający*

.....  
*Wykonawca*

## **FORMULARZ OFERTY**

ZAMAWIAJACY – Uniwersytet Jagielloński  
ul. Gołębia 24, 31 – 007 Kraków;  
Jednostka prowadząca sprawę – Dział Zamówień Publicznych UJ  
ul. Gołębia 6/2, 31-007 Kraków

Nazwa (Firma) Wykonawcy –

.....,  
Adres siedziby –

.....,  
Adres do korespondencji –

.....,

Tel. - .....; faks - .....

E-mail: .....

NIP - .....; REGON - .....

Nawiązując do ogłoszonego zaproszenia na wyłonienie Wykonawcy w zakresie zaprojektowania, dostawy i instalacji platformy pod stację końcową dla linii eksperymentalnej opartej na magnecie zakrzywiającym w Narodowym Centrum Promieniowania Synchrotronowego SOLARIS w Krakowie, składamy poniższą ofertę:

- oferujemy wykonanie całości przedmiotu zamówienia za łączną kwotę netto .....(PLN, USD, EUR)\*, plus należny podatek VAT w wysokości ..... \* %, co daje kwotę brutto .....(PLN, USD, EUR) \* (słownie : .....(PLN, USD, EUR) \*),
- oferujemy termin dostawy przedmiotu umowy do 16 tygodni od podpisania umowy a następnie wykonanie instalacji do 4 tygodni od dostawy, z uwzględnieniem zapisów treści Specyfikacji wzoru umowy,

.....  
(pieczęć i podpis osoby uprawnionej do składania oświadczeń woli w imieniu Wykonawcy)

- 3) oferujemy termin płatności wynoszący do 30 dni liczony od doręczenia faktury (14 dni w przypadku faktury zaliczkowej), odpowiednio dla wymagań określonych w Specyfikacji,
- 4) oświadczamy, że zapoznaliśmy się ze specyfikacją i uznajemy się za związanych określonymi w niej warunkami i zasadami postępowania oraz zawartymi w niej istotnymi warunkami umowy (wzorem umowy),
- 5) oświadczamy, że uważamy się za związanych niniejszą ofertą na okres 30 dni od daty jej otwarcia,
- 6) oświadczamy, iż oferujemy przedmiot zamówienia zgodny z wymaganiami i warunkami określonymi przez Zamawiającego w specyfikacji, na potwierdzenie czego załączamy opis techniczny i/lub funkcjonalny bądź katalog/i (prospekt/y) producenta/ów (wskazujące w szczególności oferowany typ, rodzaj, model, producenta, numer katalogowy, charakterystykę produktu i inne istotne), pozwalające na ocenę zgodności oferowanych urządzeń oraz ich parametrów z wymaganiami Specyfikacji,
- 7) oferujemy usługi gwarancyjne przez okres ..... Szczegółowe warunki gwarancji zostały opisane w załączonym do oferty dokumencie.
- 8) oferta liczy .....\* kolejno ponumerowanych kart,

**Uwaga! Miejsca wykropkowane i/lub oznaczone „\*” we wzorze formularza oferty i wzorach jego załączników Wykonawca zobowiązany jest odpowiednio do ich treści wypełnić lub skreślić.**

Miejscowość ..... dnia ..... 2014 roku.

.....  
(pieczęć i podpis osoby uprawnionej do składania oświadczeń woli w imieniu Wykonawcy)